

Voorblad/ Inhoudsopgave

Canon-hulpprogramma's

- ZoomBrowser EX
- CameraWindow
- PhotoRecord
- RAW Image Task
- EOS Capture
- PhotoStitch
- WIA-driver/TWAIN-driver

Compatibele modellen

- EOS 350D DIGITAL
- EOS 20D
- EOS 300D DIGITAL
- EOS 10D
- EOS D60
- EOS D30

Inhoudsopgave

AANDACHTIG LEZEN VÓÓR GEBRUIK!

1 Afbeeldingen downloaden van de camera en camera-instellingen

2 Werken met afbeeldingen in ZoomBrowser EX

3 Opnamen op afstand maken in EOS Capture

4 Problemen oplossen en de software verwijderen

Index

AANDACHTIG
LEZEN VÓÓR
GEBRUIK!

Afbeeldingen
downloaden van de
camera en camera-
instellingen

Werken met
afbeeldingen in
ZoomBrowser EX

Opnamen op
afstand maken in
EOS Capture

Problemen oplossen
en de software
verwijderen

Index



AANDACHTIG LEZEN VÓÓR GEBRUIK!

Bedankt voor het kopen van dit Canon-product.

Aan het begin van deze instructiehandleiding worden maatregelen voor het veilig gebruik van dit product en pictogrammen voor hulp bij procedures beschreven. Lees deze door voordat u de overige hoofdstukken raadpleegt.

- De inhoud van deze instructiehandleiding mag niet worden gereproduceerd, geheel of gedeeltelijk, zonder toestemming.
- Canon kan zonder kennisgeving de softwarespecificaties en inhoud van deze instructiehandleiding wijzigen.
- De softwareschermen en afbeeldingen in deze instructiehandleiding kunnen iets afwijken van de feitelijke software.
- De inhoud van deze instructiehandleiding is met zorg samengesteld. Mocht u toch eventuele fouten of weglatingen tegenkomen, neem dan contact op met uw Canon Service Center.
- Ongeacht het bovenstaande, aanvaardt Canon geen aansprakelijkheid voor de resultaten van het gebruik van de software.

Veiligheidsmaatregelen

Lees de veiligheidsmaatregelen aandachtig door voordat u dit product gebruikt. Gebruik het product op de juiste wijze volgens de procedures die in deze handleiding worden beschreven. De volgende veiligheidsmaatregelen zijn bedoeld om u te instrueren over de veilige en correcte bediening van het product en de accessoires om letsel of schade aan uzelf, derden en eigendommen te voorkomen. Lees de veiligheidsmaatregelen goed door voordat u verder gaat met de andere hoofdstukken van deze handleiding.

⚠ Waarschuwing

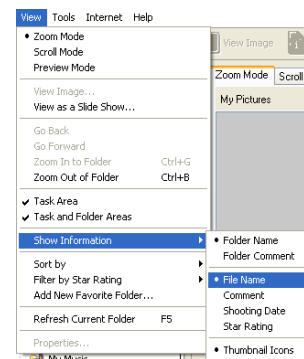
Speel de meegeleverde cd-rom(s) niet af op een cd-romspeler die geen gegevens-cd-roms ondersteunt. Het extreem harde geluid dat kan ontstaan wanneer u de cd-rom(s) in een audio-cd-speler (muziekspeler) afspeelt, kan de luidsprekers beschadigen. Wanneer u met een hoofdtelefoon via een muziek-cd-speler naar het harde geluid van een gegevens-cd-rom luistert, kan dit een gehoorbeschadiging tot gevolg hebben.

Handelsmerken

- Canon en EOS zijn handelsmerken van Canon Inc.
- IBM is een geregistreerd handelsmerk van International Business Machines Corporation.
- Microsoft en Windows zijn handelsmerken of geregistreerde handelsmerken van Microsoft Corporation in de Verenigde Staten en/of overige landen.
- ArcSoft, het ArcSoft-logo en ArcSoft PhotoStudio zijn handelsmerken of geregistreerde handelsmerken van ArcSoft, Inc.
- Overige namen en producten die hierboven niet worden vermeld, kunnen handelsmerken of geregistreerde handelsmerken zijn van de respectieve ondernemingen.

Instructiehandleiding - conventies

- In deze handleiding wordt Windows XP Professional/Home Edition aangeduid als "Windows XP", Windows Millennium Edition als "Windows Me", Windows 2000 Professional als "Windows 2000" en Windows 98 Second Edition als "Windows 98SE".
- Waar de uitleg van toepassing is op alle besturingssystemen, zijn de schermen die in de voorbeelden worden gebruikt afkomstig uit Windows XP.
- In deze handleiding worden de bedieningsmethoden voor de EOS 350D DIGITAL beschreven en worden in voorbeelden de EOS 350D DIGITAL-schermen gebruikt. Waar nodig wordt aanvullende informatie gegeven over functies die per camera uniek zijn.
- De cameranaam verschijnt in de schermen als "EOS XXX".
- In dit document worden vierkante haken [] gebruikt voor verwijzingen naar knoppen of pictogrammen die op het computerscherm verschijnen.
- De nummers die tussen haakjes staan, verwijzen naar pagina's met meer informatie.
- Bij de uitleg van de camerafuncties wordt ervan uitgegaan dat de lezer bekend is met de informatie in de instructiehandleiding die bij de camera is geleverd.
- Raadpleeg de Leesmij-bestanden van de respectieve producten voor gedetailleerde informatie over de beperkingen die op deze producten van toepassing zijn.
- geeft in dit document de volgorde van de handelingen aan.
Voorbeeld: Menu [View/Beeld] ► [Show Information/Informatie weergeven] ► [File Name/Bestandsnaam]



- Hieronder vindt u de betekenis van de aangegeven pictogrammen.
 - : Informatie die voor gebruik moet worden gelezen, om problemen te voorkomen die de werking van de software en de computer nadelig kunnen beïnvloeden.
 - : Aanvullende informatie die voor u van nut kan zijn.
- Wanneer u klikt op een knop in de rechterbenedenhoek van de instructiehandleiding, bladert u als volgt door de pagina's:
 - : Naar vorige pagina.
 - : Naar volgende pagina.
 - : Terug naar eerder weergegeven pagina.

Voorblad/
Inhoudsopgave

AANDACHTIG
LEZEN VÓÓR
GEBRUIK!

Afbeeldingen
downloaden van de
camera en camera-
instellingen

Werken met
afbeeldingen in
ZoomBrowser EX

Opnamen op
afstand maken in
EOS Capture

Problemen oplossen
en de software
verwijderen

Index



1

Afbeeldingen downloaden van de camera en camera-instellingen

In dit hoofdstuk wordt uitgelegd hoe u de communicatiemodus instelt, hoe u de camera of een kaartlezer (van een ander bedrijf) aansluit op uw computer, hoe u afbeeldingen kunt downloaden en hoe u de camera dient in te stellen, enz.

Zie voor meer informatie over de beperkingen van CameraWindow ook de bron die hieronder staat vermeld.

Leesmij: Klik op de knop [Start] ► selecteer [All Programs/Alle programma's] ([Programs/Programma's] in andere Windows-versies dan XP) ► [Canon Utilities/Canon-hulpprogramma's] ► [CameraWindow] ► [CameraWindow Readme/CameraWindow Leesmij].

De communicatiemodus instellen	1-2
De camera aansluiten op uw computer	1-2
Afbeeldingen downloaden van uw camera	1-4
Alle afbeeldingen in een enkele bewerking downloaden	1-4
Geselecteerde afbeeldingen downloaden.....	1-4
Camera-instellingen	1-5
Afbeeldingen downloaden met behulp van de kaartlezer	1-6
JPEG-afbeeldingen downloaden met de PTP-functie	1-6

Voorblad/
Inhoudsopgave

AANDACHTIG
LEZEN VÓÓR
GEBRUIK!

Afbeeldingen
downloaden van de
camera en camera-
instellingen

Werken met
afbeeldingen in
ZoomBrowser EX

Opnamen op
afstand maken in
EOS Capture

Problemen oplossen
en de software
verwijderen

Index



De communicatiemodus instellen

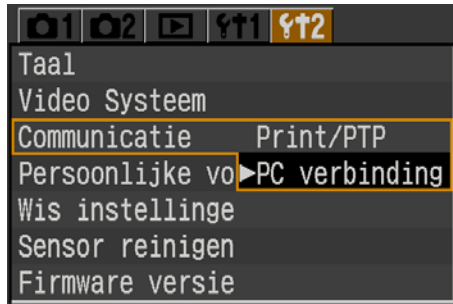
U kunt de communicatiemodus van de camera instellen op [PC verbinding] of [Normaal]; deze is compatibel met alle software van de Solution Disk.

- De instellingen op deze pagina zijn alleen nodig voor de EOS 350D DIGITAL, EOS 20D, EOS 300D DIGITAL en EOS 10D.
- Bij de EOS 10D moet u eerst de firmwareversie wijzigen naar versie 2.0.0 of later. Ga naar de Canon-website voor meer informatie over deze wijziging.

1 Controleer of de camera niet op de computer is aangesloten en zet de aan-/uitschakelaar van de camera op <ON>.

2 Stel de communicatiemodus van de camera in op [PC verbinding] of [Normaal].

- Bij de EOS 350D DIGITAL stelt u [Communicatie] in de menuoptie [Y/T2] in op [PC verbinding].
- Bij de EOS 20D en EOS 10D stelt u [Communicatie] in het menu in op [Normaal].
- Bij de EOS 300D DIGITAL stelt u [Communicatie] in de menuoptie [Y/T2] in op [Normaal].



3 Druk op de knop <MENU> om de weergave op het LCD-scherm uit te schakelen en zet de aan-/uitschakelaar van de camera op <OFF>.

- Controleer voor het instellen van de communicatiemodus altijd eerst of de camera niet op de computer is aangesloten. Het instellen van de communicatiemodus terwijl de camera op de computer is aangesloten, kan leiden tot problemen met de camera en de software.
- Als u de EOS 350D DIGITAL gebruikt, werkt EOS Capture niet als de communicatiemodus van de camera is ingesteld op [Print/PTP].
- Als u de EOS 20D, EOS 300D DIGITAL of EOS 10D gebruikt, kunnen de camera en de software van de Solution Disk niet met elkaar communiceren als de communicatiemodus van de camera is ingesteld op [PTP].

De PTP-instelling

U kunt JPEG-afbeeldingen downloaden die de PTP-functie (Picture Transfer Protocol) in Windows XP gebruiken als de communicatiemodus van de camera is ingesteld op [Print/PTP] of [PTP] (p. 1-6).

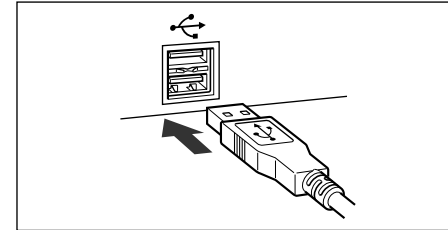
De camera aansluiten op uw computer

Voordat u opnamen naar uw computer kunt downloaden of camera-instellingen kunt opgeven, moet u de camera op uw computer aansluiten met de USB-kabel.

U kunt de camera aansluiten terwijl de computer werkt.

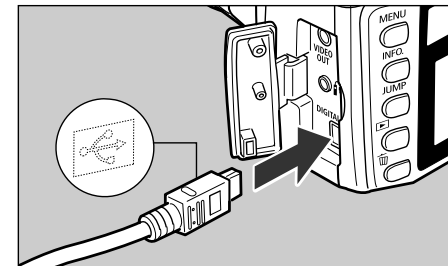
1 Sluit de speciale kabel aan op de computer.

- Sluit de kabel aan op de USB-poort.
- Raadpleeg de gebruikershandleiding van uw computer voor informatie over de aansluitpunten.

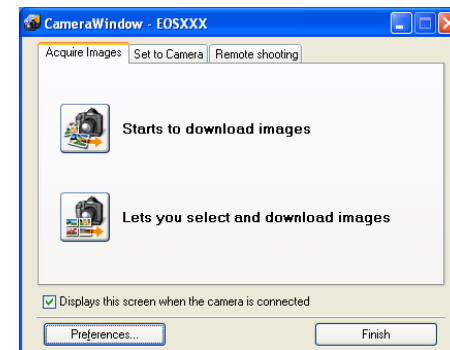
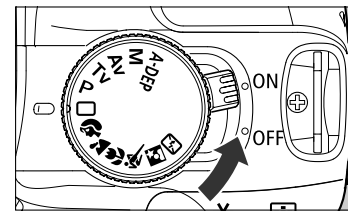


2 Sluit de speciale kabel aan op uw camera.

- Open het deksel en sluit de kabel aan op de aansluitbus < DIGITAL >, met het pictogram < ↔ > naar de voorkant van de camera gericht.
- Bij de EOS D60 en EOS D30 maakt u de aansluiting door de markering < ▶ > op de stekker op één lijn te houden met de markering < ▶ > op de aansluitbus < DIGITAL >.



3 Zet de aan-/uitschakelaar van de camera op <ON>.



→ [CameraWindow] verschijnt. De camera is nu gereed om te communiceren met uw computer.

Ga verder met "Afbeeldingen downloaden van uw camera" (p. 1-4).

Voorblad/
Inhoudsopgave

AANDACHTIG
LEZEN VÓÓR
GEBRUIK!

Afbeeldingen
downloaden van de
camera en camera-
instellingen

Werken met
afbeeldingen in
ZoomBrowser EX

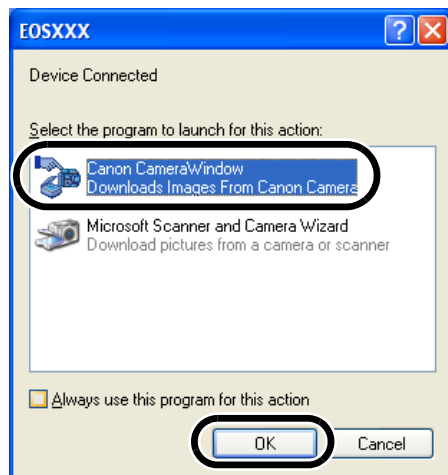
Opnamen op
afstand maken in
EOS Capture

Problemen oplossen
en de software
verwijderen

Index




- Als het hiernaast afgebeelde dialoogvenster verschijnt, selecteert u [Canon CameraWindow] en klikt u op [OK] om [CameraWindow] weer te geven.



- Nadat u de camera hebt aangesloten op de computer, mogen de volgende bewerkingen nooit worden uitgevoerd terwijl de vanaf de Solution Disk geïnstalleerde software wordt uitgevoerd. Er kunnen dan communicatiefouten optreden.
 - Zet de aan-/uitschakelaar van de camera op <OFF>.
 - Open het deksel van de CF-kaartsleuf.
 - Ontkoppel de speciale kabel, verwijder de batterij en verwijder vervolgens de AC-adapter (optioneel) of de gelijkstroomkoppeling.
 - Ontkoppel de AC-adapter of het netsnoer van de gelijkstroomkoppeling. Voordat u dit doet, sluit u alle programma's af.
- Er is geen communicatie met de camera mogelijk als u afbeeldingen weergeeft via het LCD-scherm van de camera. Schakel het LCD-scherm altijd uit voordat u de camera en de computer op elkaar aansluit.
- Als er communicatie plaatsvindt tussen de camera en de computer, kan het LDC-paneel van de camera gaan knipperen.
- Gebruik uitsluitend de speciale kabel.
- Steek de stekker stevig in de aansluitbus. Losse verbindingen kunnen fouten en een slechte werking tot gevolg hebben.
- Sluit de camera niet via een hub aan op de computer. Als u dit toch doet, werkt de camera wellicht niet goed.
- Als u meerdere USB-apparaten aansluit op de computer (met uitzondering van muis en toetsenbord), werkt de camera mogelijk niet goed. Verwijder andere USB-apparaten van de computer en sluit alleen de camera aan.
- Als de functie voor automatisch uitschakelen is ingeschakeld, wordt de camera automatisch uitgeschakeld. Communicatie met de computer is dan onmogelijk. Zet de functie voor automatisch uitschakelen van tevoren op [Off/Uit]. (Raadpleeg het gedeelte "Menugebruik" in de Instructiehandleiding van de camera.)
- Sluit nooit meer dan één camera aan op dezelfde computer. De verbindingen werken dan wellicht niet goed.

- De camera kan niet goed met meerdere toepassingen tegelijk communiceren. Gebruik slechts één toepassing om met de camera te communiceren.
- Houd de stekker stevig vast als u de speciale kabel ontkoppelt.
 - Als u de EOS D60 of EOS D30 gebruikt, drukt u tijdens het ontkoppelen van de stekker op de knop PUSH op de stekker.
- Indien u geen bewerking uitvoert terwijl de camera en de computer zijn verbonden, verschijnt er bij sommige computersystemen een bevestigingsbericht op het computerscherm met de vraag of u nog langer met de camera wilt communiceren. Voert u na dit bericht nog geen bewerking uit, dan wordt de communicatie met de camera verbroken. Om de communicatie te herstellen, drukt u de ontspanknop half in of zet u de aan-/uitschakelaar van de camera op <OFF> en vervolgens weer op <ON>.
- Zet uw computer niet in de slaapstand terwijl de camera is aangesloten. Als uw computer overgaat in de slaapstand, ontkoppel dan nooit de interfacekabel zolang de computer in de slaapstand staat. Activeer uw computer altijd als deze op de camera is aangesloten. Sommige computers kunnen niet meer correct worden geactiveerd als u in de slaapstand de kabel ontkoppelt. Raadpleeg de gebruikershandleiding van uw computer voor meer informatie over de slaapstand.

 Het wordt aanbevolen om, als u de camera en de computer op elkaar aansluit, een AC-adapter (optioneel) te gebruiken voor de EOS 350D DIGITAL, EOS 20D, EOS 300D DIGITAL en EOS 10D, en de meegeleverde gelijkstroomkoppeling met de EOS D60 en EOS D30.

Voorblad/
Inhoudsopgave

AANDACHTIG
LEZEN VOÓR
GEBRUIK!

Afbeeldingen
downloaden van de
camera en camera-
instellingen

Werken met
afbeeldingen in
ZoomBrowser EX

Opnamen op
afstand maken in
EOS Capture

Problemen oplossen
en de software
verwijderen

Index



Afbeeldingen downloaden van uw camera

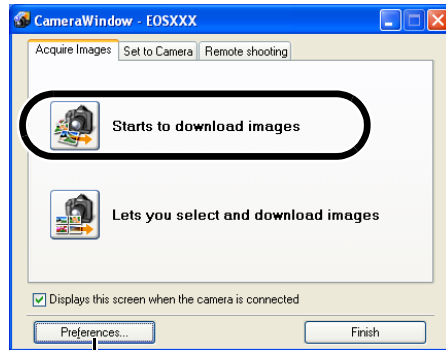
Alle afbeeldingen in een enkele bewerking downloaden

U kunt alle afbeeldingen die u op een geheugenkaart hebt opgeslagen, in een enkele bewerking naar uw computer downloaden.

Volg dezelfde procedure als u afbeeldingen van een kaartlezer van een ander merk wilt downloaden (p. 1-6).

Klik op de knop [Starts to download images/Afbeeldingen downloaden starten].

- Het dialoogvenster [Save File/ Bestand opslaan] verschijnt en de afbeeldingen worden gedownload naar de computer.
- De gedownloade afbeeldingen worden gesorteerd op datum opgeslagen in de map [My Pictures/Mijn afbeeldingen] op de computer.
- Als alle afbeeldingen zijn gedownload, wordt ZoomBrowser EX gestart en worden de gedownloade afbeeldingen weergegeven. Ga verder met Hoofdstuk 2.



U kunt de opslaglocatie en het afbeeldingstype voor gedownloade afbeeldingen instellen.

ⓘ U kunt alleen afbeeldingen downloaden die nog niet eerder werden gedownload; deze worden opgeslagen in de map [My Pictures/Mijn afbeeldingen]. U kunt de instellingen voor de opslaglocatie en het afbeeldingstype wijzigen door op de knop [Preferences/Voorkeuren] te klikken.

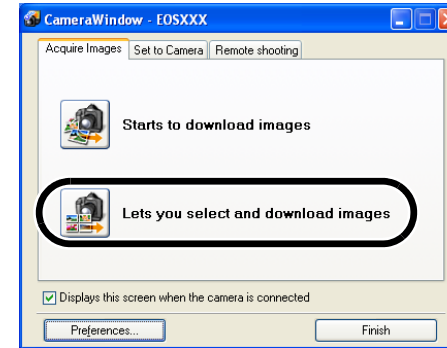
Geselecteerde afbeeldingen downloaden

U kunt de afbeeldingen die u op een geheugenkaart hebt opgeslagen, weergeven, naar keuze selecteren en naar uw computer downloaden.

Volg dezelfde procedure als u afbeeldingen van een kaartlezer van een ander merk wilt downloaden (p. 1-6).

1 Klik op de knop [Lets you select and download images/ Afbeeldingen selecteren en downloaden].

- De afbeeldingen op de geheugenkaart worden weergegeven.



Voorblad/
Inhoudsopgave

AANDACHTIG
LEZEN VÓÓR
GEBRUIK!

Afbeeldingen
downloaden van de
camera en camera-
instellingen

Werken met
afbeeldingen in
ZoomBrowser EX

Opnamen op
afstand maken in
EOS Capture

Problemen oplossen
en de software
verwijderen

Index



Camera-instellingen

U kunt camera-instellingen opgeven zoals de datum en tijd en de eigenaar van de camera.

1 Selecteer de tab [Set to Camera/Instellen op camera].

→ Het tabblad [Set to Camera/Instellen op camera] verschijnt.

2 Klik op de knop [Confirms/changes camera settings/Camera-instellingen bevestigen/wijzigen].

→ Het dialoogvenster [Camera Settings/Camera-instellingen] verschijnt.

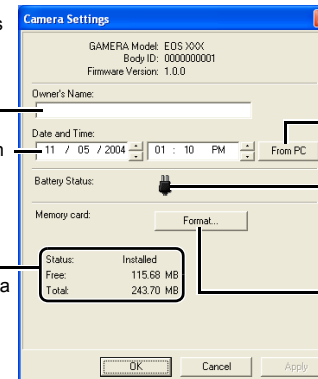


3 Geef de gewenste instellingen op.

U kunt maximaal 31 tekens invoeren.

U kunt een waarde invoeren of op de knoppen [▲]/[▼] klikken om deze in te stellen.

Geeft de informatie op de geheugenkaart in de camera weer.



U kunt de camera instellen op de datum-/tijdweergave van uw computer.

Geeft de batterijstatus van de camera weer. Als de AC-adaptor (optioneel) of de gelijkstroomkoppeling is aangesloten, wordt [■] weergegeven.

Initialiseert de geheugenkaart.

4 Klik op de knop [OK].

→ De instellingen worden toegepast op de camera.

⚠ Door een geheugenkaart te initialiseren worden alle gegevens verwijderd; deze handeling kan niet ongedaan worden gemaakt. Wees dus voorzichtig voordat u gaat initialiseren.

U kunt de map selecteren die u in het venster wilt weergeven.

U kunt de grootte van de weergegeven afbeelding selecteren.

U kunt afbeeldingen per voorwaarde selecteren.

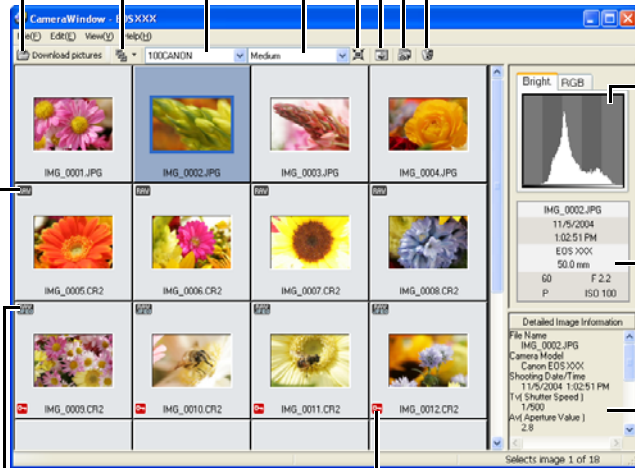
U kunt het afbeeldingskader weergeven/verbergen.

Download de afbeeldingen naar de computer.

U kunt de informatie over de afbeelding weergeven/verbergen.

Start ZoomBrowser EX.

Verwijdert de afbeelding.



Geeft het histogram (helderheidsspreiding) weer. [Bright./Helder] geeft de helderheid weer en [RGB] de RGB-waarden.

Geeft basisinformatie over opnamen weer.

Geeft gedetailleerde informatie over opnamen weer.

Weergegeven op beveiligde afbeeldingen.

Weergegeven op RAW- en JPEG-afbeeldingen.

Weergegeven op RAW-afbeeldingen.

2 Selecteer de afbeeldingen die u wilt downloaden.

- Klik op de doelafbeelding.
- Om meerdere afbeeldingen te selecteren, houdt u de toets <Ctrl> ingedrukt terwijl u op de afbeeldingen klikt.
- Om opeenvolgende afbeeldingen te selecteren, klikt u op de eerste afbeelding en houdt u de toets <Shift> ingedrukt. Klik vervolgens op de laatste afbeelding.

3 Klik op de knop [Download pictures/Foto's downloaden].

→ Het dialoogvenster [Download Image/Afbeelding downloaden] verschijnt.

4 Geef de opslaglocatie op en klik vervolgens op de knop [Start Download/Downloaden starten].

- Het dialoogvenster [Save File/Bestand opslaan] verschijnt en de afbeeldingen worden in de opgegeven map opgeslagen.
- Als alle afbeeldingen zijn gedownload, wordt ZoomBrowser EX gestart en worden de gedownloade afbeeldingen weergegeven. Ga verder met Hoofdstuk 2.

• [📁] wordt weergegeven bij afbeeldingen die u al eerder naar uw computer hebt gedownload.

• [📷] wordt weergegeven bij opnamen die met AEB zijn gemaakt.

Voorblad/
Inhoudsopgave

AANDACHTIG
LEZEN VÓÓR
GEBRUIK!

Afbeeldingen
downloaden van de
camera en camera-
instellingen

Werken met
afbeeldingen in
ZoomBrowser EX

Opnamen op
afstand maken in
EOS Capture

Problemen oplossen
en de software
verwijderen

Index

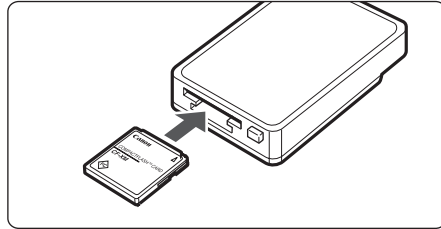


Afbeeldingen downloaden met behulp van de kaartlezer

U kunt ook een kaartlezer van een ander merk gebruiken om afbeeldingen te downloaden.

1 Plaats de kaart in de kaartlezer.

→ Het dialoogvenster met het cameramodel verschijnt.

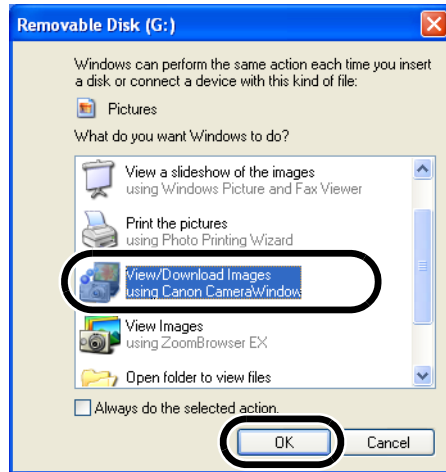


2 Selecteer [View/Download Images using Canon CameraWindow/ Afbeeldingen bekijken/downloaden met behulp van Canon CameraWindow] en klik op [OK].

→ [CameraWindow] verschijnt en de afbeeldingen kunnen worden gedownload.

3 Download de afbeeldingen.

• U kunt nu de volgende stappen volgen zoals beschreven in "Afbeeldingen downloaden van uw camera" (p. 1-4).



- Als het dialoogvenster uit stap 2 niet verschijnt, klik dan op [Start] ► selecteer u [All Programs/Alle programma's] ([Programs/Programma's] in andere Windows-versies dan XP) ► [Canon Utilities/Canon-hulpprogramma's] ► [CameraWindow] ► [CameraWindow].
- Afhankelijk van de kaartlezer die u gebruikt, kunt u mogelijk geen afbeeldingen downloaden met behulp van [CameraWindow].

- Raadpleeg de gebruikershandleiding van de kaartlezer voor meer informatie over het aansluiten van de kaartlezer op de computer.
- Klik op de desbetreffende knop en lees het bijbehorende dialoogvenster of de Help voor meer informatie over de functies die in het tabblad [Set to Memory Card/Instellen op geheugenkaart] van [CameraWindow] worden weergegeven.

JPEG-afbeeldingen downloaden met de PTP-functie

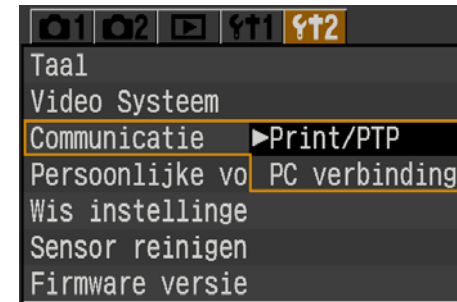
Windows XP-gebruikers kunnen de PTP-functie (Picture Transfer Protocol) gebruiken. Als u de communicatiemodus van de camera instelt op [Print/PTP] of [PTP], kunt u JPEG-afbeeldingen die u op een geheugenkaart hebt opgeslagen, naar uw computer downloaden zonder dat u de meegeleverde software op de Solution Disk hoeft te starten.

- Deze functie is alleen beschikbaar voor de EOS 350D DIGITAL, EOS 20D, EOS 300D DIGITAL en EOS 10D.
- Bij de EOS 10D moet u eerst de firmwareversie wijzigen naar versie 2.0.0 of later. Ga naar de Canon-website voor meer informatie over deze wijziging.

1 Controleer of de camera niet op de computer is aangesloten en zet de aan-/uitschakelaar van de camera op <ON>.

2 Stel de communicatiemodus van de camera in op [Print/PTP] of [PTP].

- Bij de EOS 350D DIGITAL stelt u [Communicatie] in de menuoptie <F2> in op [Print/PTP].
- Bij de EOS 20D en EOS 10D stelt u [Communicatie] in het menu in op [PTP].
- Bij de EOS 300D DIGITAL stelt u [Communicatie] in de menuoptie [F2] in op [PTP].



3 Druk op de knop <MENU> om de weergave op het LCD-scherm uit te schakelen en zet de aan-/uitschakelaar van de camera op <OFF>.

4 Sluit de camera aan op de computer en zet de aan-/uitschakelaar van de camera op <ON>.

→ Het venster waarmee u de software kunt selecteren om de afbeeldingen te downloaden, wordt weergegeven.

Voorblad/
Inhoudsopgave

AANDACHTIG
LEZEN VOÓR
GEBRUIK!

Afbeeldingen
downloaden van de
camera en camera-
instellingen

Werken met
afbeeldingen in
ZoomBrowser EX

Opnamen op
afstand maken in
EOS Capture

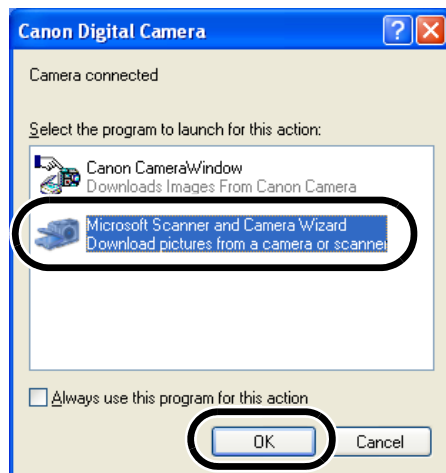
Problemen oplossen
en de software
verwijderen

Index



5 Selecteer [Microsoft Scanner and Camera Wizard/Wizard Scanner en camera] en klik op [OK].

→ Het dialoogvenster [Scanner and Camera Wizard/Wizard Scanner en camera] verschijnt.



6 Download de afbeeldingen zoals aangegeven in het dialoogvenster [Scanner and Camera Wizard/Wizard Scanner en camera].

ⓘ Door bepaalde specificaties in Windows XP kunt u de volgende beperkingen ondervinden met de PTP-functie. Het wordt aanbevolen gemaakte opnamen te downloaden met behulp van CameraWindow (p. 1-4).

- RAW-afbeeldingen kunnen niet worden gedownload.
(Zelfs als er RAW-afbeeldingen worden weergegeven, kunt u deze niet downloaden.)
- Als een geheugenkaart in de camera zowel RAW- als JPEG-afbeeldingen bevat, kunt u de JPEG-afbeeldingen mogelijk niet downloaden.
- Opname-informatie over gedownloade afbeeldingen kan worden gewijzigd of verwijderd.
- Als er zich een grote hoeveelheid afbeeldingen in de camera bevindt (circa 1000 afbeeldingen), kunt u deze niet downloaden.
- Na het aansluiten van de camera op uw computer kan het enige minuten duren voordat de PTP-functie beschikbaar is.
- Verticaal genomen opnamen worden horizontaal weergegeven als ze worden gedownload, of een afbeelding roteert niet meer, zelfs niet als u de opdracht Roteren gebruikt.

Daarbij komt nog dat u afhankelijk van uw besturingssysteem en computeromgeving afbeeldingen mogelijk niet correct kunt downloaden.

Voorblad/
Inhoudsopgave

AANDACHTIG
LEZEN VOÓR
GEBRUIK!

Afbeeldingen
downloaden van de
camera en camera-
instellingen

Werken met
afbeeldingen in
ZoomBrowser EX

Opnamen op
afstand maken in
EOS Capture

Problemen oplossen
en de software
verwijderen

Index



2 Werken met afbeeldingen in ZoomBrowser EX

In dit hoofdstuk worden de functies van ZoomBrowser EX besproken, zoals opnamen weergeven, bewerken, opslaan, afdrucken en het verwerken van RAW-afbeeldingen.

Raadpleeg onderstaande bron voor meer informatie over de beperkingen van ZoomBrowser EX en RAW Image Task.

ZoomBrowser EX

Leesmij: Klik op de knop [Start/Start] ► [All Programs/Alle programma's] ([Programs/Programma's] in andere Windows-versies dan XP) ► [Canon Utilities/Canon-hulpprogramma's] ► [ZoomBrowser EX] ► [ZoomBrowser EX README/ZoomBrowser EX LEESMIJ].

RAW Image Task

Leesmij: Klik op de knop [Start] ► [All Programs/Alle programma's] ([Programs/Programma's] in andere Windows-versies dan XP) ► [Canon Utilities/Canon-hulpprogramma's] ► [RAW Image Task] ► [RAW Image Task Readme/RAW Image Task Leesmij].

ZoomBrowser EX starten	2-2
Beeldweergave en mappen	2-3
Beeldweergave	2-3
Mapstructuur en bestandsnamen	2-3
Werken met mappen.....	2-3
Veelvuldig gebruikte map registreren	2-3
De afbeeldingsweergavemodus selecteren	2-4
Zoommodus	2-4
Schuifmodus	2-5
Voorbeeldmodus.....	2-6
Weergavevenster.....	2-7
Eigenschappenvenster	2-8

Functie voor weergeven en classificeren	2-8
Afbeeldingen als diapresentatie weergeven	2-8
De naam van meerdere bestanden wijzigen.....	2-9
Afbeeldingen in mappen classificeren	2-10
Afbeeldingen zoeken	2-10
Bewerkingsfunctie	2-11
Afbeeldingen bewerken	2-11
Afbeeldingen samenvoegen	2-11
RAW-afbeeldingen verwerken	2-12
Exportfunctie	2-13
Stilstaande afbeeldingen exporteren	2-13
Opname-eigenschappen exporteren	2-14
Een afbeelding als screensaver exporteren.....	2-14
Een afbeelding als achtergrond exporteren.....	2-15
Afbeeldingen naar een cd kopiëren	2-15
Afbeeldingen afdrucken	2-16
Lay-outafdruk	2-16
Indexafdrukken	2-17
Internetfunctie	2-18
Een afbeelding per e-mail verzenden	2-18
CANON IMAGE GATEWAY gebruiken.....	2-18
De bovenste pagina of de fotoalumpagina van CANON IMAGE GATEWAY weergeven	2-18
Een afbeelding in CANON IMAGE GATEWAY registreren.....	2-19
Instellingen van ZoomBrowser EX wijzigen	2-19
Weergave-instellingen voor takenknoppen.....	2-19
Voorkeuren opgeven.....	2-19
Compatibele afbeeldingen	2-19

Voorblad/
Inhoudsopgave

AANDACHTIG
LEZEN VÓÓR
GEBRUIK!

Afbeeldingen
downloaden van de
camera en camera-
instellingen

Werken met
afbeeldingen in
ZoomBrowser EX

Opnamen op
afstand maken in
EOS Capture

Problemen oplossen
en de software
verwijderen

Index



ZoomBrowser EX starten

Dubbelklik op het pictogram [ZoomBrowser EX] op het bureaublad.

→ Het hoofdvenster verschijnt.

- Als u met [CameraWindow/Cameravenster] afbeeldingen downloadt (p. 1-4), wordt ZoomBrowser EX automatisch gestart en worden de gedownloade afbeeldingen in het hoofdvenster weergegeven.
- U kunt ZoomBrowser EX ook opstarten door te klikken op de knop [Start] ► [All Programs/Alle programma's] ([Programs/Programma's] in andere Windows-versies dan XP) ► [Canon Utilities/Canon-hulpprogramma's] ► [ZoomBrowser EX] ► [ZoomBrowser EX].



Hoofdvenster

Menubalk
Bevat dezelfde functies als de takenknoppen.

Geeft het pad van de map weer die u in het mapgebied hebt geselecteerd.

Geeft de geselecteerde afbeelding in het weergavevenster weer (p. 2-7).

Geeft de geselecteerde afbeelding in het venster Properties [Eigenschappen] weer (p. 2-8).

Geeft de geselecteerde afbeelding weer als diaprojectie (automatisch afspelen) (p. 2-8).

U kunt per voorwaarde naar afbeeldingen zoeken (p. 2-10).

U kunt de geselecteerde afbeelding of map verwijderen.

U kunt de geselecteerde afbeelding roteren.

U kunt de weergavemodus van het weergavegebied voor afbeeldingen wijzigen (p. 2-4 t/m 2-6).

Geeft de stations en mappen op de computer weer (p. 2-3).

Weergegeven op beveiligde afbeeldingen.

Weergegeven op RAW-afbeeldingen.

Weergavegebied voor afbeeldingen

Geeft het totaal aantal afbeeldingen weer.

Menubalk
Bevat dezelfde functies als de takenknoppen.

Takenknoppen
Er zijn 6 knoppen waarmee u verschillende handelingen kunt uitvoeren (p. 2-8 t/m 2-19).

Mapgebied
De afbeeldingen in de geselecteerde map worden weergegeven in het weergavegebied voor afbeeldingen.

U kunt takenknoppen en mapgebied weergeven of verbergen.

Knop Toevoegen aan favorieten (p. 2-3)

Klik om de takenknoppen weer te geven/te verbergen.

Geeft de geregistreerde map met favorieten weer (p. 2-3).

- [] wordt weergegeven op opnamen die met AEB zijn gemaakt.
- ZoomBrowser EX is compatibel met Kleurbeheer (compatibele kleurruimten: sRGB, Adobe RGB). Als in [Color Management/Kleurbeheer] het selectievakje van de voorkeuren (p. 2-19) is ingeschakeld, worden sRGB- en Adobe RGB-afbeeldingen in dezelfde tonen weergegeven.

Voorblad/
Inhoudsopgave

AANDACHTIG
LEZEN VOÓR
GEBRUIK!

Afbeeldingen
downloaden van de
camera en camera-
instellingen

Werken met
afbeeldingen in
ZoomBrowser EX

Opnamen op
afstand maken in
EOS Capture

Problemen oplossen
en de software
verwijderen

Index



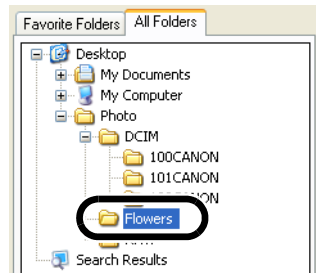
Beeldweergave en mappen

Beeldweergave

De afbeeldingen in de map die in het mapgebied is geselecteerd, worden weergegeven in het weergavegebied voor afbeeldingen.

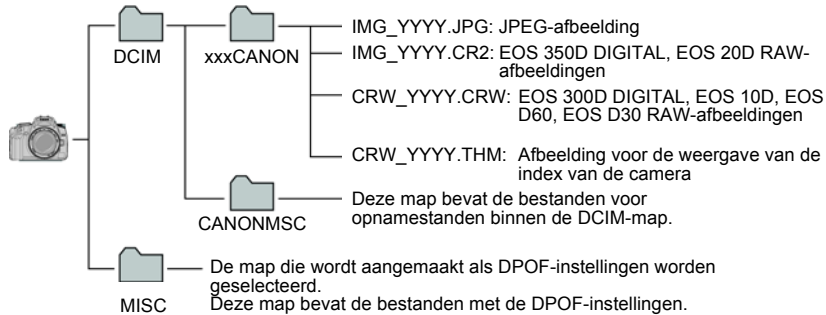
Selecteer de map waarin de weergegeven opnamen zijn opgeslagen.

→ De afbeeldingen in de map worden in het hoofdvenster weergegeven.



Mapstructuur en bestandsnamen

De opnamen die met de camera zijn gemaakt, worden opgeslagen op de geheugenkaart in de onderstaande mapstructuur en met de afgebeelde bestandsnamen.



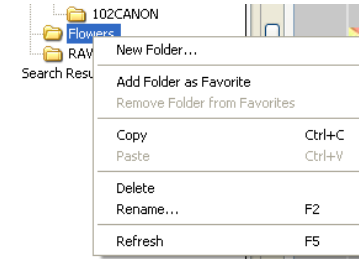
- "xxx" in de mapnamen staat voor een getal tussen 100 en 999.
- "YYYY" in de bestandsnamen staat voor een getal tussen 0001 en 9999.

De bestandsnaam van opnamen die zijn gemaakt met de EOS 350D DIGITAL en de EOS 20D is "_MG_" (het eerste teken is een onderstrepingsteken) als Adobe RGB is ingesteld.

Werken met mappen

U kunt met een map werken via het menu dat wordt weergegeven als u rechtsklikt op de map.

Rechtsklik op de map en selecteer een optie in het menu.



Veelvuldig gebruikte map registreren

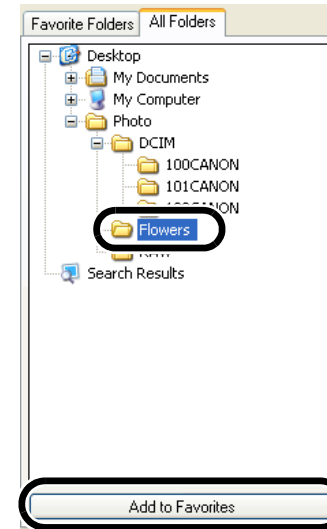
Mappen die u vaak gebruikt, kunnen worden geregistreerd onder [Favorite Folders/Favoriete mappen].

1 Selecteer de tab [All Folders/Alle mappen].

2 Selecteer de map die u wilt registreren en klik op de knop [Add to Favorites/Toevoegen aan favorieten].

3 Selecteer de tab [Favorite Folders/Favoriete mappen].

- De geregistreerde map wordt weergegeven.
- Ook is het mogelijk een favoriete map te registreren door in het dialoogvenster op de tab [Favorite Folders/Favoriete mappen] te klikken op de knop [Add/Toevoegen].
- Om de geregistreerde map weer te verwijderen, klikt u op de tab [Favorite Folders/Favoriete mappen] op de knop [Remove/Verwijderen].



De map wordt alleen uit [Favorite Folders/Favoriete mappen] verwijderd; de echte map met inhoud blijft gewoon bestaan.

Voorblad/
Inhoudsopgave

AANDACHTIG
LEZEN VÓÓR
GEBRUIK!

Afbeeldingen
downloaden van de
camera en camera-
instellingen

Werken met
afbeeldingen in
ZoomBrowser EX

Opnamen op
afstand maken in
EOS Capture

Problemen oplossen
en de software
verwijderen

Index



De afbeeldingsweergavemodus selecteren

Voor de afbeeldingsweergavemodus kan worden gekozen uit drie typen: zoommodus, schuifmodus en voorbeeldmodus.

Ook is het mogelijk in het weergavevenster afbeeldingen afzonderlijk weer te geven en om in het eigenschappenvenster de opname-informatie weer te geven, opmerkingen toe te voegen enz.

Zoommodus

Er kan in de doelmap worden gezocht, zodat de afbeeldingen die zich daarin bevinden worden weergegeven.

Selecteer de tab [Zoom Mode/Zoommodus].

U kunt alle afbeeldingen en mappen selecteren of de selectie hiervan ongedaan maken.

Geef de bovenliggende map weer.

Geef de map opnieuw weer voordat u op [←] hebt geklikt.

Geef de eerder weergegeven map opnieuw weer.

U kunt de informatie instellen die u wilt weergeven voor de afbeeldingen.

Klik op deze knop om een afbeelding te vergroten en te verkleinen voordat u deze selecteert.

Geef de afbeelding vergroot weer. Als de afbeelding wordt vergroot, verschijnt het venster [Navigator/ Navigatie] en kunt u de positie van de vergroting controleren.

Geef de afbeelding verkleind weer.

Sleep naar links of naar rechts om de afbeelding te vergroten of te verkleinen.

U kunt alleen afbeeldingen weergegeven die in de geselecteerde categorie vallen.

Tab [Zoom Mode/Zoommodus]

Mapgebied

- Om een afbeelding te selecteren, klikt u op de doelfoto.
- Om meerdere afbeeldingen te selecteren, houdt u de toets <Ctrl> ingedrukt terwijl u op de afbeeldingen klikt.
- Om opeenvolgende afbeeldingen te selecteren, klikt u op de eerste afbeelding en houdt u de toets <Shift> ingedrukt. Klik vervolgens op de laatste afbeelding.
- Als u de cursor boven een afbeelding beweegt en een tijdje wacht, wordt de afbeelding afzonderlijk weergegeven.
- U kunt inzoomen door binnen de rand om de map te dubbelklikken.

- Mappen kunnen ook in het mapgebied zelf voor weergave worden geselecteerd.
- U kunt de zoomsnelheid van een geselecteerde map instellen (p. 2-19: Voorkeuren opgeven).

Voorblad/
Inhoudsopgave

AANDACHTIG
LEZEN VÓÓR
GEBRUIK!

Afbeeldingen
downloaden van de
camera en camera-
instellingen

Werken met
afbeeldingen in
ZoomBrowser EX

Opnamen op
afstand maken in
EOS Capture

Problemen oplossen
en de software
verwijderen

Index



Schuifmodus

U kunt afbeeldingen uit meerdere mappen tegelijk weergeven.

Selecteer de tab [Scroll Mode/Schuifmodus].

Klik op de [+] voor een map of dubbelklik op deze map om de afbeeldingen of mappen in een map weer te geven.

Geef de eerder weergegeven map opnieuw weer.

Geef de map opnieuw weer voordat u op [←] hebt geklikt.

Geef de bovenliggende map weer.

U kunt alle afbeeldingen en mappen selecteren of de selectie hiervan ongedaan maken

U kunt de informatie instellen die u wilt weergeven voor de afbeeldingen.

Tab [Scroll Mode/Schuifmodus]

Sleep naar links of naar rechts om de afbeelding te vergroten of te verkleinen.

U kunt alleen afbeeldingen weergeven die in de geselecteerde categorie vallen.

Mapgebied

- Om een afbeelding te selecteren, klikt u op de doelfoto.
- Om meerdere afbeeldingen te selecteren, houdt u de toets <Ctrl> ingedrukt terwijl u op de afbeeldingen klikt.
- Om opeenvolgende afbeeldingen te selecteren, klikt u op de eerste afbeelding en houdt u de toets <Shift> ingedrukt. Klik vervolgens op de laatste afbeelding.
- Als u de cursor boven een afbeelding beweegt en een tijdje wacht, wordt de afbeelding afzonderlijk weergegeven.
- Als er meerdere mappen worden weergegeven, kunt u dubbelklikken binnen de rand om de optionele map om alleen de geselecteerde map weer te geven.

- Mappen kunnen ook in het mapgebied zelf voor weergave worden geselecteerd.
- U kunt het niveau instellen van de map waarvan de afbeeldingen worden weergegeven (p. 2-19).

Voorblad/
Inhoudsopgave

AANDACHTIG
LEZEN VOÓR
GEBRUIK!

Afbeeldingen
downloaden van de
camera en camera-
instellingen

Werken met
afbeeldingen in
ZoomBrowser EX

Opnamen op
afstand maken in
EOS Capture

Problemen oplossen
en de software
verwijderen

Index



Voorbeeldmodus

U kunt een afbeelding als miniatuur weergeven en deze afzonderlijk weergeven.

Selecteer de tab [Preview Mode/Voorbeeldmodus].

Geeft de map opnieuw weer voordat u op [←] hebt geklikt.
Geeft de eerder weergegeven map opnieuw weer.
U kunt een "categorie" instellen.
Geeft de bovenliggende map weer.
U kunt alle afbeeldingen en mappen selecteren of de selectie hiervan ongedaan maken.
U kunt de informatie instellen die u wilt weergeven voor de afbeeldingen.
U kunt alleen afbeeldingen weergeven die in de geselecteerde categorie vallen.

Tab [Preview Mode/Voorbeeldmodus]

U kunt de bestandsnaam wijzigen.

U kunt beveiliging instellen.

U kunt commentaar invoeren.

Het dialoogvenster [View/Modify Keywords/Trefwoorden weergeven/wijzigen] verschijnt en u kunt een trefwoord instellen.

Geeft het histogram (helderheidsspreiding) weer.

Geeft de opname-informatie weer.

Weergavegebied voor miniaturen
Geeft alle afbeeldingen in de map weer.

Geeft de vorige afbeelding weer. Geeft de volgende afbeelding weer. U kunt het weergavegebied voor informatie over afbeeldingen weergeven of verbergen.

Mapgebied

Geeft de afbeeldingen weer die u in het weergavegebied voor miniaturen hebt geselecteerd.

- Om een afbeelding te selecteren, klikt u op de doelfoto.
- Om meerdere afbeeldingen te selecteren, houdt u de toets <Ctrl> ingedrukt terwijl u op de afbeeldingen klikt.
- Om opeenvolgende afbeeldingen te selecteren, klikt u op de eerste afbeelding en houdt u de toets <Shift> ingedrukt. Klik vervolgens op de laatste afbeelding.
- U kunt ieder item weergeven of verbergen door op de knop [] te klikken.
- Als u de cursor boven een miniatuurafbeelding beweegt en een tijdje wacht, wordt de afbeelding afzonderlijk weergegeven.
- Als u in het weergavegebied voor miniaturen dubbelklikt op een map, worden de afbeeldingen in deze map weergegeven.

U kunt geen bestandsnamen wijzigen of beveiligde afbeeldingen bewerken.

Mappen kunnen ook in het mapgebied zelf voor weergave worden geselecteerd.

Voorblad/
Inhoudsopgave

AANDACHTIG
LEZEN VÓÓR
GEBRUIK!

Afbeeldingen
downloaden van de
camera en camera-
instellingen

Werken met
afbeeldingen in
ZoomBrowser EX

Opnamen op
afstand maken in
EOS Capture

Problemen oplossen
en de software
verwijderen

Index



Weergavevenster

U kunt afbeeldingen in een afzonderlijk venster weergeven.

Dubbelklik op de afbeelding.

→ De geselecteerde afbeelding verschijnt in het weergavevenster.

Als u het venster hebt gesplitst en meerdere afbeeldingen hebt weergegeven, kunt u deze afbeeldingen koppelen door de vergrotingsverhouding even groot te maken als de weergavepositie van de afbeeldingen.*

U kunt het venster splitsen en meerdere afbeeldingen weergeven.*

U kunt de afbeelding bewerken (p. 2-11).

Geeft de afbeelding vergroot weer.

Als de afbeelding wordt vergroot, verschijnt het venster [Navigator/Navigatie] en kunt u de positie van de vergroting controleren.

Geeft de afbeelding verkleind weer.

Als de afbeelding vergroot wordt weergegeven, kunt u de weergavepositie verplaatsen door de afbeelding te slepen.

Het AF-punt dat werd gebruikt tijdens de opname kan worden weergegeven.

Geeft de vorige afbeelding weer.*

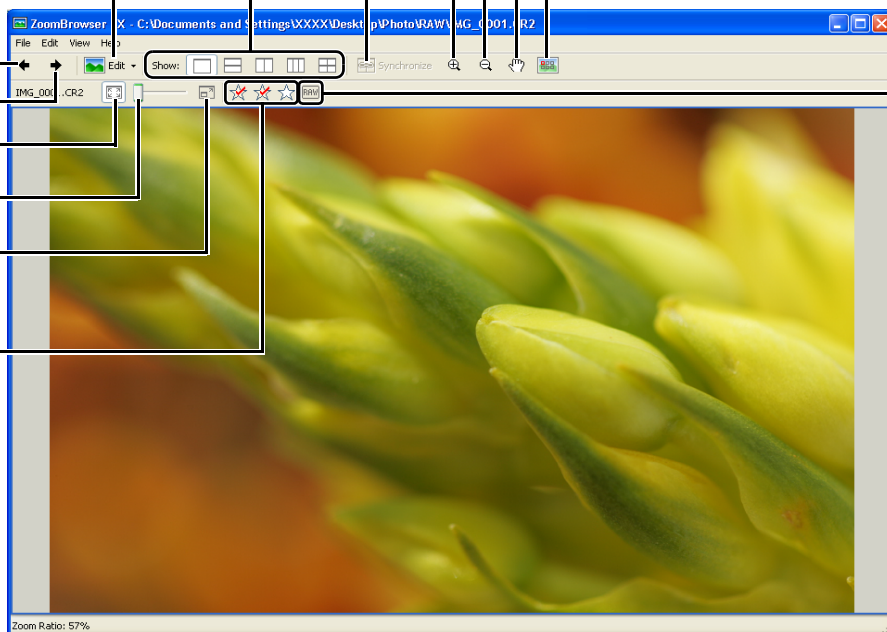
Geeft de volgende afbeelding weer.*

Geeft de afbeelding zodanig weer dat het in het venster past.

Sleep naar links of naar rechts om de afbeelding te vergroten of te verkleinen.

U kunt de afbeelding over het volledige scherm weergeven. Klik op de afbeelding om naar de oorspronkelijke weergave terug te keren.

U kunt een "categorie" instellen.



Alleen weergegeven op RAW-afbeeldingen. U kunt ook bewerkte RAW-afbeeldingen weergeven.

* Als u meerdere afbeeldingen selecteert en het weergavevenster opent, worden alleen de geselecteerde afbeeldingen weergegeven. Als u een afbeelding selecteert en het weergavevenster opent, worden alle afbeeldingen in dezelfde map weergegeven.

- Wanneer het AF-punt automatisch werd ingesteld tijdens de opname, worden mogelijk meerdere actieve AF-punten weergegeven.
- U kunt de verwerking van RAW-afbeeldingen wijzigen (p. 2-12).

Voorblad/
Inhoudsopgave

AANDACHTIG
LEZEN VOÓR
GEBRUIK!

Afbeeldingen
downloaden van de
camera en camera-
instellingen

Werken met
afbeeldingen in
ZoomBrowser EX

Opnamen op
afstand maken in
EOS Capture

Problemen oplossen
en de software
verwijderen

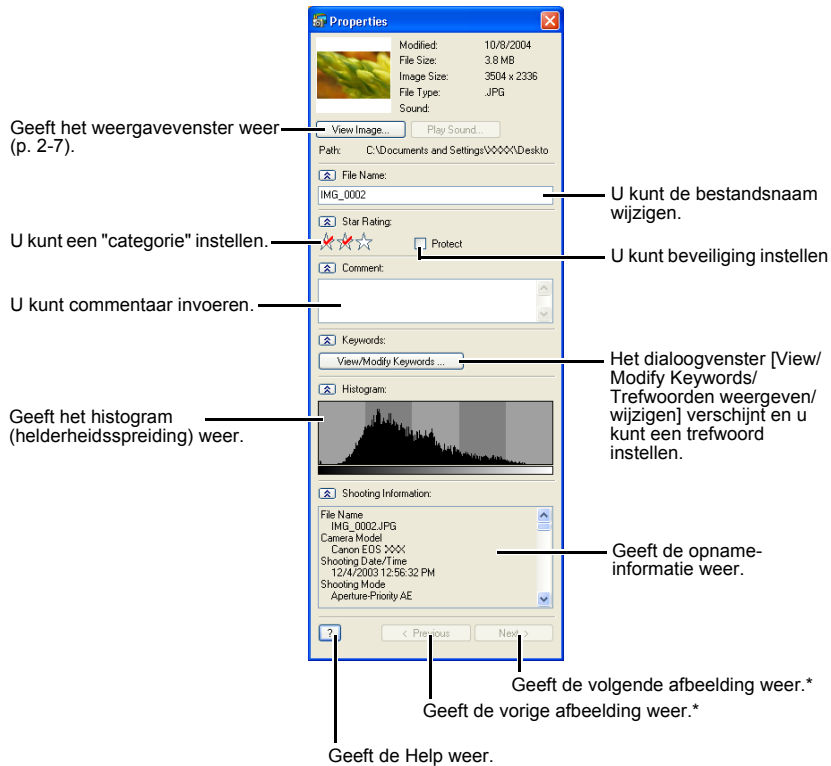
Index




Eigenschappenvenster


U kunt informatie en commentaar voor de afbeeldingen invoeren.

- 1 Selecteer de afbeelding in de zoommodus (p. 2-4) of schuifmodus (p. 2-5).
- 2 Klik op de knop [Properties/Eigenschappen].
→ Het dialoogvenster Properties [Eigenschappen] verschijnt.



* Als u meerdere afbeeldingen selecteert en het weergavevenster opent, kunt u een andere afbeelding weergeven.

- U kunt ieder item weergeven of verbergen door op de knop [] te klikken.

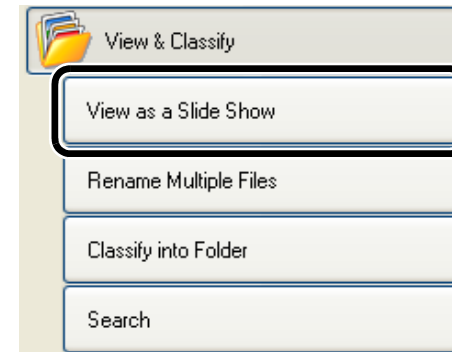
 U kunt geen bestandsnamen wijzigen of beveiligde afbeeldingen bewerken.

Functie voor weergeven en classificeren

Afbeeldingen als diapresentatie weergeven

U kunt de afbeeldingen als diapresentatie weergeven (automatisch afspelen).

- 1 Selecteer de afbeeldingen.
- 2 Klik op [View & Classify/Weergeven en classificeren].
→ Het menu [View & Classify/Weergeven en classificeren] verschijnt.
- 3 Klik op [View as a Slide Show/Als diapresentatie weergeven].
→ Het venster met instellingen verschijnt.
- 4 Geef de gewenste instellingen op.
 - Klik voor meer informatie op de knop [?] en kijk in de weergegeven Help.



Voorblad/
Inhoudsopgave

AANDACHTIG
LEZEN VÓÓR
GEBRUIK!

Afbeeldingen
downloaden van de
camera en camera-
instellingen

Werken met
afbeeldingen in
ZoomBrowser EX

Opnamen op
afstand maken in
EOS Capture

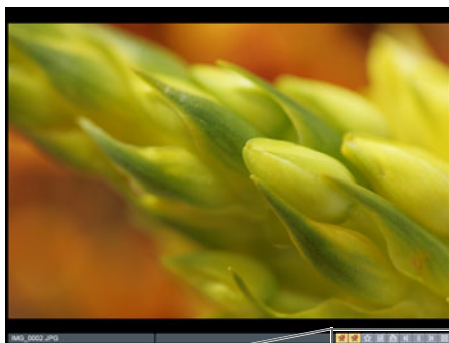
Problemen oplossen
en de software
verwijderen

Index



5 Klik op [Start Slide Show/Diapresentatie starten].

→ De diapresentatie wordt gestart.



U kunt een "categorie" instellen.

Als u hierop klikt terwijl er een afbeelding wordt weergegeven, verschijnt deze afbeelding in het hoofdvenster nadat de diapresentatie is beëindigd.

Als u hierop klikt terwijl er een afbeelding wordt weergegeven, verschijnt het dialoogvenster Print [Afdrukken] (p. 2-16) nadat de diapresentatie is beëindigd.

Geeft de vorige afbeelding weer.

Pauzeert de diapresentatie.

Geeft de volgende afbeelding weer.

Beëindigt de diapresentatie.



U kunt RAW-afbeeldingen niet als diapresentatie weergeven.



U kunt de diapresentatie beëindigen door op de toets <Esc> te drukken op uw toetsenbord.

De naam van meerdere bestanden wijzigen

U kunt de naam van meerdere bestanden in een enkele bewerking wijzigen.

1 Selecteer de afbeeldingen.

2 Klik op [View & Classify/Weergeven en classificeren].

→ Het menu [View & Classify/Weergeven en classificeren] verschijnt.

3 Klik op [Rename Multiple Files/Naam van meerdere bestanden wijzigen].

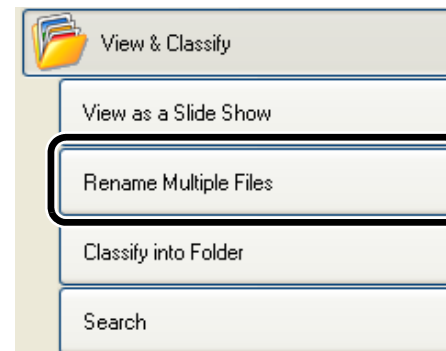
→ Het venster met instellingen verschijnt.

4 Geef de gewenste instellingen op.

● Klik voor meer informatie op de knop [?] en kijk in de weergegeven Help.

5 Klik op [Finish/Voltooi].

→ Er verschijnt een dialoogvenster en de instellingen worden van kracht.



Voorblad/
Inhoudsopgave

AANDACHTIG
LEZEN VÓÓR
GEBRUIK!

Afbeeldingen
downloaden van de
camera en camera-
instellingen

Werken met
afbeeldingen in
ZoomBrowser EX

Opnamen op
afstand maken in
EOS Capture

Problemen oplossen
en de software
verwijderen

Index



Afbeeldingen in mappen classificeren

U kunt afbeeldingen op basis van datum en tijd van opname classificeren.

1 Selecteer de afbeeldingen.

2 Klik op [View & Classify/Weergeven en classificeren].

→ Het menu [View & Classify/Weergeven en classificeren] verschijnt.

3 Klik op [Classify into Folder/In map classificeren].

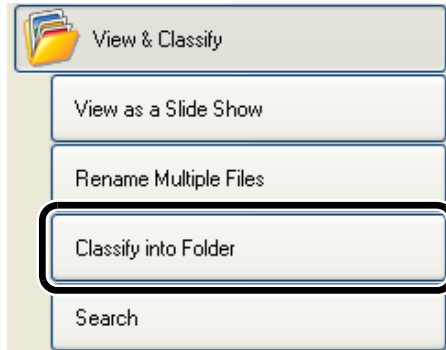
→ Het venster met instellingen verschijnt.

4 Geef de gewenste instellingen op.

- Klik voor meer informatie op de knop [?] en kijk in de weergegeven Help.

5 Klik op [Finish/Voltooien].

→ Er verschijnt een dialoogvenster en de instellingen worden van kracht.



Afbeeldingen zoeken

U kunt afbeeldingen volgens bepaalde voorwaarden zoeken.

1 Selecteer in het mapgebied of weergavegebied voor afbeeldingen de map of het station waarin u wilt zoeken (p. 2-2).

2 Klik op [View & Classify/Weergeven en classificeren].

→ Het menu [View & Classify/Weergeven en classificeren] verschijnt.

3 Klik op [Search/Zoeken].

→ Het venster met instellingen verschijnt.

4 Geef de gewenste instellingen op.

- Klik voor meer informatie op de knop [?] en kijk in de weergegeven Help.

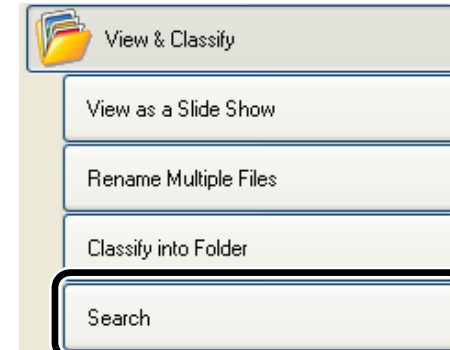
5 Klik op [Start Search/Zoeken starten].

→ De zoekopdracht wordt uitgevoerd en de afbeeldingen die aan de voorwaarden voldoen, worden weergegeven.

6 Klik op [Finish/Voltooien].

→ U keert terug naar het hoofdscherm.

- Selecteer [Search Results/Zoekresultaten] in het mapgebied om de gezochte afbeeldingen weer te geven.
- De afbeeldingen in [Search Results/Zoekresultaten] worden opgeslagen totdat u een nieuwe zoekopdracht uitvoert of ZoomBrowser EX afsluit.



Voorblad/
Inhoudsopgave

AANDACHTIG
LEZEN VÓÓR
GEBRUIK!

Afbeeldingen
downloaden van de
camera en camera-
instellingen

Werken met
afbeeldingen in
ZoomBrowser EX

Opnamen op
afstand maken in
EOS Capture

Problemen oplossen
en de software
verwijderen

Index



Bewerkingsfunctie

Afbeeldingen bewerken

U kunt uw afbeeldingen met de functies voor rode ogen-correctie, afbeeldingscorrectie en bijsnijden bewerken.

1 Selecteer één afbeelding.

2 Klik op [Edit/Bewerken].

→ Het menu [Edit/Bewerken] verschijnt.

3 Klik op [Edit Image/ Afbeelding bewerken].

→ Het venster met instellingen verschijnt.

4 Selecteer de inhoud die u wilt bewerken en klik op [Finish/Voltooien].

- Klik voor meer informatie op de knop [?] en kijk in de weergegeven Help.
- Als u uw afbeelding met een andere software voor het bewerken van afbeeldingen wilt bewerken, selecteert u [Edit with external image editor/Bewerken met externe afbeeldingseditor], klikt u op de knop [Manage List/ Lijst beheren] en selecteert u vervolgens de software die u wilt gaan gebruiken.

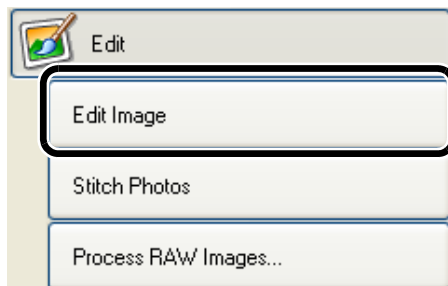
5 Bewerk de afbeelding en klik vervolgens op de knop [Save As/ Opslaan als].

→ Het dialoogvenster [Save As/Opslaan als] verschijnt.

6 Selecteer waar u de afbeelding wilt opslaan en klik op de knop [Save/Opslaan].

→ De bewerkte afbeelding wordt opgeslagen.

- U kunt niet meerdere bestanden selecteren en deze bewerken.
- De oorspronkelijke waarden van bewerkte afbeeldingen kunnen niet worden hersteld. Sla bewerkte afbeeldingen onder een andere naam op.



Afbeeldingen samenvoegen

U kunt maximaal 4 JPEG-afbeeldingen tot een panorama-afbeelding samenvoegen.

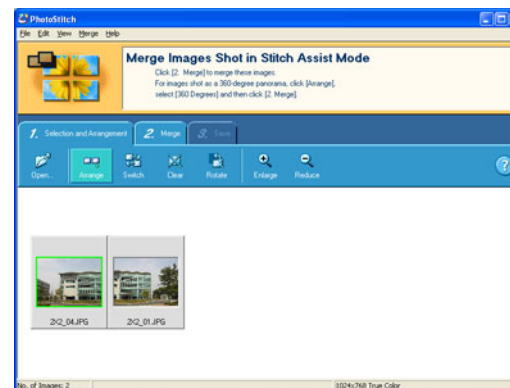
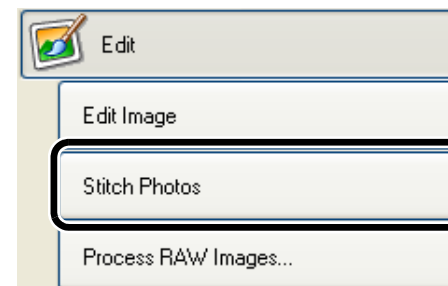
1 Selecteer meerdere afbeeldingen.

2 Klik op [Edit/Bewerken].

→ Het menu [Edit/Bewerken] verschijnt.

3 Klik op [Stitch Photos/ Foto's samenvoegen].

- PhotoStitch wordt gestart en het hoofdvenster verschijnt.
- Volg de instructies op het scherm om de afbeeldingen samen te voegen.
 - Klik voor meer informatie op de knop [?] en kijk in de weergegeven Help.



- U kunt in PhotoStitch geen RAW-afbeeldingen openen.
- U kunt meestal niet meer dan 4 afbeeldingen samenvoegen.

Voorblad/
Inhoudsopgave

AANDACHTIG
LEZEN VÓÓR
GEBRUIK!

Afbeeldingen
downloaden van de
camera en camera-
instellingen

Werken met
afbeeldingen in
ZoomBrowser EX

Opnamen op
afstand maken in
EOS Capture

Problemen oplossen
en de software
verwijderen

Index



RAW-afbeeldingen verwerken

U kunt de bewerkingsparameters voor RAW-afbeeldingen opgeven zodat de afbeeldingen optimaal zijn voor hun toekomstig gebruik.

U kunt ook RAW-afbeeldingen omzetten in TIFF- of JPEG-afbeeldingen en deze opslaan of overbrengen naar een ander programma voor het bewerken van afbeeldingen, en ICC-profielen koppelen.

1 Selecteer de RAW-afbeelding.

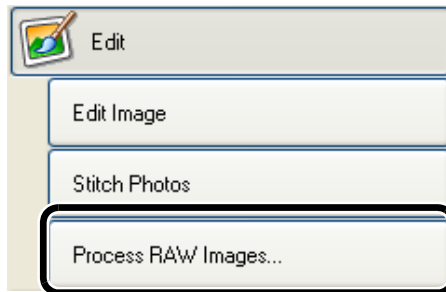
2 Klik op [Edit/Bewerken].

→ Het menu [Edit/Bewerken] verschijnt.

3 Klik op [Process RAW Images/RAW-afbeeldingen bewerken].

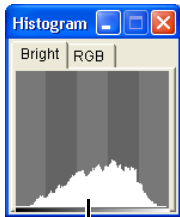
→ RAW Image Task wordt gestart en het hoofdvenster verschijnt.

- Raadpleeg de [Help] en het menu [RAW Image Task Help] voor meer informatie.



Venster Image Quality Adjustment [Correctie afbeeldingskwaliteit]

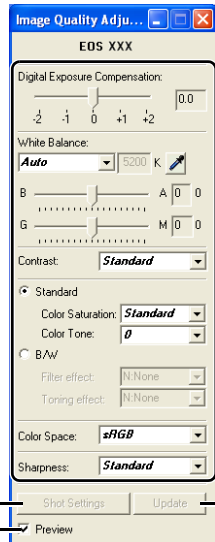
U kunt dezelfde bewerkingsparameters instellen als de camera.



Geeft de helderheidsspreiding van een afbeelding weer. [Bright/Helder] geeft de helderheid weer en [RGB] de RGB-waarden.



Als u de afbeelding hebt vergroot, kunt u de weergavepositie controleren.



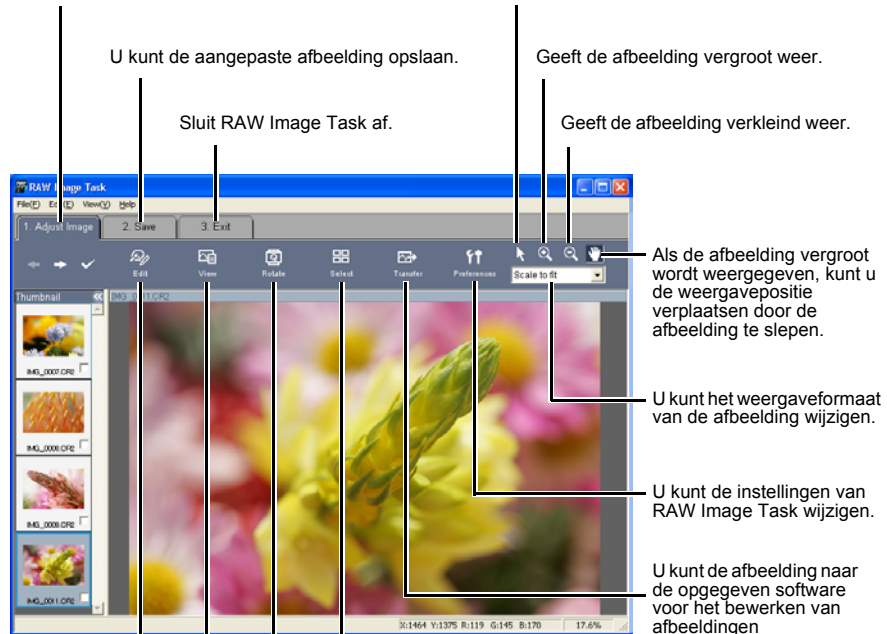
Stelt iedere bewerkingsparameter in.

U kunt de oorspronkelijke waarden van de bewerkingsparameters herstellen. Indien geselecteerd, worden de opgegeven bewerkingsparameters steeds op de afbeelding toegepast.

De opgegeven bewerkingsparameters worden op de afbeelding toegepast.

U kunt de afbeelding aanpassen.

Klik op deze knop voordat u de afbeelding selecteert.



U kunt de aangepaste afbeelding opslaan.

Sluit RAW Image Task af.

Geeft de afbeelding vergroot weer.

Geeft de afbeelding verkleind weer.

Als de afbeelding vergroot wordt weergegeven, kunt u de weergavepositie verplaatsen door de afbeelding te slepen.

U kunt het weergaveformaat van de afbeelding wijzigen.

U kunt de instellingen van RAW Image Task wijzigen.

U kunt de afbeelding naar de opgegeven software voor het bewerken van afbeeldingen overbrengen.

U kunt alle afbeeldingen selecteren of de selectie hiervan ongedaan maken.

U kunt een geselecteerde afbeelding roteren.

U kunt de weergave-instellingen voor ieder venster wijzigen.

De oorspronkelijke waarden van bewerkingsparameters die zijn bewerkt, kunnen worden hersteld. U kunt bewerkingsparameters kopiëren/plakken en opslaan/lezen.

- Het venster [Image Quality Adjustment/Correctie afbeeldingskwaliteit] wordt weergegeven als u een RAW-afbeelding selecteert die met de EOS 350D DIGITAL en EOS 20D werd gemaakt. De weergegeven informatie hangt af van de camera die werd gebruikt.

Voorblad/
Inhoudsopgave

AANDACHTIG
LEZEN VÓÓR
GEBRUIK!

Afbeeldingen
downloaden van de
camera en camera-
instellingen

Werken met
afbeeldingen in
ZoomBrowser EX

Opnamen op
afstand maken in
EOS Capture

Problemen oplossen
en de software
verwijderen

Index



4 Pas de afbeelding aan.

- Pas de afbeelding aan in het venster [Image Quality Adjustment/Correctie afbeeldingskwaliteit].

5 Selecteer de tab [Save/Op slaan].

- Het tabblad [Save/Op slaan] verschijnt.

6 Geef de gewenste instellingen op.

7 Klik op de knop [Save/Op slaan].

- Er verschijnt een dialoogvenster en de afbeelding wordt opgeslagen.

8 Selecteer de tab [Exit/Afsluiten] en klik op [OK] in het dialoogvenster dat verschijnt.

- RAW Image Task wordt afgesloten.

- Omdat alleen de instellingen van de bewerkingsparameter zijn gewijzigd en deze niet aan de RAW-afbeelding worden toegevoegd, kunt u de parameters meerdere keren wijzigen of de oorspronkelijke waarden van de afbeelding herstellen. Als u de bewerkingsparameter wijzigt, wordt de afbeelding niet slechter van kwaliteit.
- Als u het selectievakje [Preview/Voorbeeld] inschakelt, wordt iedere keer wanneer u een bewerkingsparameter instelt, de afbeelding bewerkt en opnieuw weergegeven. Schakel het selectievakje [Preview/Voorbeeld] uit om meerdere bewerkingsparameters tegelijk te bewerken. Nadat u meerdere bewerkingsparameters hebt ingesteld, klikt u op de knop [Update] en worden er meerdere bewerkingsparameters in één keer bewerkt en opnieuw weergegeven.
- U kunt een ICC-profiel koppelen aan TIFF- en JPEG-afbeeldingen die van RAW-afbeeldingen werden omgezet en opgeslagen. Een ICC-profiel bevat kleurgegevens, zoals kleureigenschappen en kleurruimten van apparaten die zijn geautoriseerd door het ICC (International Color Consortium). Met dit ICC-profiel kunnen veel kleurbeheersystemen de kleurverschillen tussen apparaten tot een minimum beperken.
- RAW Image Task is compatibel met Kleurbeheer. (Compatibele kleurruimten: sRGB, Adobe RGB)
Als in [Color Management/Kleurbeheer] het selectievakje van de ZoomBrowser EXHvoorkeuren (p. 2-19) is ingeschakeld, worden sRGB- en Adobe RGB-afbeeldingen in dezelfde tonen weergegeven.

Exportfunctie

Stilstaande afbeeldingen exporteren

U kunt het formaat van de JPEG-afbeeldingen wijzigen, deze omzetten in een ander afbeeldingstype en vervolgens opslaan.

1 Selecteer de afbeeldingen.

2 Klik op [Export/Exporteren].

- Het menu [Export/Exporteren] verschijnt.

3 Klik op [Export Still Images/ Stilstaande afbeeldingen exporteren].

- Het venster met instellingen verschijnt.

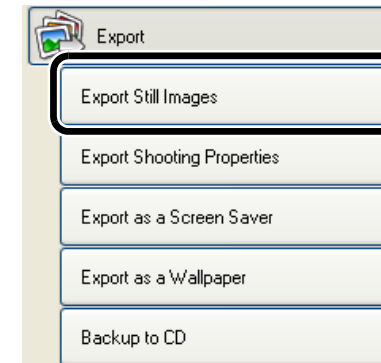
4 Geef de gewenste instellingen op.

- Klik voor meer informatie op de knop [?] en kijk in de weergegeven Help.

5 Klik op [Finish/Voltooien].

- Er verschijnt een dialoogvenster en de instellingen worden van kracht.

- U kunt geen RAW-afbeeldingen exporteren.



Voorblad/
Inhoudsopgave

AANDACHTIG
LEZEN VOÓR
GEBRUIK!

Afbeeldingen
downloaden van de
camera en camera-
instellingen

Werken met
afbeeldingen in
ZoomBrowser EX

Opnamen op
afstand maken in
EOS Capture

Problemen oplossen
en de software
verwijderen

Index



Opname-eigenschappen exporteren

U kunt de opname-eigenschappen die aan de afbeelding werden toegewezen toen deze werd opgenomen, als tekstgegevens exporteren.

1 Selecteer de opname.

2 Klik op [Export/Exporteren].

→ Het menu [Export/Exporteren] verschijnt.

3 Klik op [Export Shooting Properties/Opname-eigenschappen exporteren].

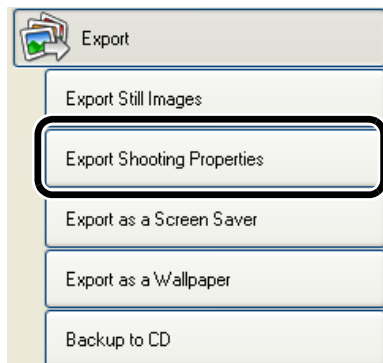
→ Het venster met instellingen verschijnt.

4 Geef de gewenste instellingen op.

- Klik voor meer informatie op de knop [?] en kijk in de weergegeven Help.

5 Klik op [Finish/Voltooien].

→ Er verschijnt een dialoogvenster en de instellingen worden van kracht.



Een afbeelding als screensaver exporteren

U kunt een JPEG-afbeelding exporteren en deze als screensaver instellen.

1 Selecteer de opname.

2 Klik op [Export/Exporteren].

→ Het menu [Export/Exporteren] verschijnt.

3 Klik op [Export as a Screen Saver/Als screensaver exporteren].

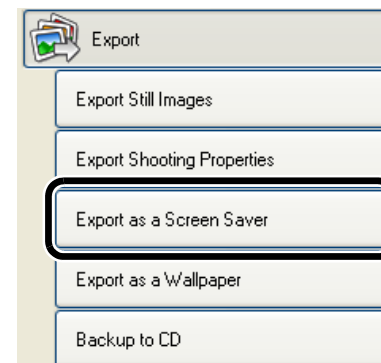
→ Het venster met instellingen verschijnt.

4 Geef de gewenste instellingen op.

- Klik voor meer informatie op de knop [?] en kijk in de weergegeven Help.

5 Klik op [Finish/Voltooien].

→ Er verschijnt een dialoogvenster en de instellingen worden van kracht.



U kunt geen RAW-afbeeldingen exporteren.

Voorblad/
Inhoudsopgave

AANDACHTIG
LEZEN VÓÓR
GEBRUIK!

Afbeeldingen
downloaden van de
camera en camera-
instellingen

Werken met
afbeeldingen in
ZoomBrowser EX

Opnamen op
afstand maken in
EOS Capture

Problemen oplossen
en de software
verwijderen

Index



Een afbeelding als achtergrond exporteren

U kunt een JPEG-afbeelding exporteren en deze als achtergrond instellen.

1 Selecteer de opname.

2 Klik op [Export/Exporteren].

→ Het menu [Export/Exporteren] verschijnt.

3 Klik op [Export as a Wallpaper/Als achtergrond exporteren].

→ Het venster met instellingen verschijnt.

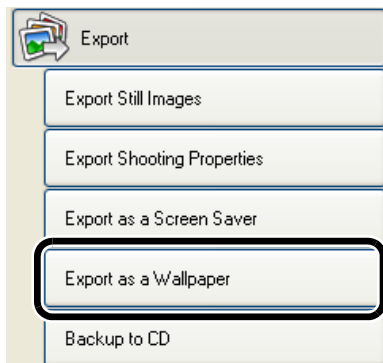
4 Geef de gewenste instellingen op.

• Klik voor meer informatie op de knop [?] en kijk in de weergegeven Help.

5 Klik op [Finish/Voltooien].

→ Er verschijnt een dialoogvenster en de instellingen worden van kracht.

ⓘ U kunt geen RAW-afbeeldingen exporteren.



Afbeeldingen naar een cd kopiëren

U kunt afbeeldingen naar een cd-r/cd-rw van een computer kopiëren.

• Deze functie werkt alleen op computers waarop Windows XP is geïnstalleerd en die met een standaard cd-r/cd-rw-station zijn uitgerust.

1 Selecteer de afbeeldingen.

2 Klik op [Export/Exporteren].

→ Het menu [Export/Exporteren] verschijnt.

3 Klik op [Backup to CD/Back-up naar cd].

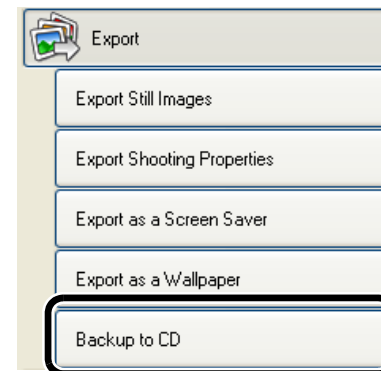
→ Het venster met instellingen verschijnt.

4 Geef de gewenste instellingen op.

• Klik voor meer informatie op de knop [?] en kijk in de weergegeven Help.

5 Klik op [Start Backup/Back-up starten].

→ Er verschijnt een dialoogvenster en de instellingen worden van kracht.



Voorblad/
Inhoudsopgave

AANDACHTIG
LEZEN VÓÓR
GEBRUIK!

Afbeeldingen
downloaden van de
camera en camera-
instellingen

Werken met
afbeeldingen in
ZoomBrowser EX

Opnamen op
afstand maken in
EOS Capture

Problemen oplossen
en de software
verwijderen

Index



Afbeeldingen afdrukken

Lay-outafdruk

U kunt de lay-out van afbeeldingen bepalen en deze afdrukken.

- De instellingen in het dialoogvenster zullen per printer verschillen.

1 Selecteer de afbeeldingen.

2 Klik op [Print/Afdrukken].

→ Het menu [Print/Afdrukken] verschijnt.

3 Klik op [Layout Print/Lay-outafdruk].

→ Het venster met instellingen verschijnt.

4 Selecteer de items die u wilt afdrukken.

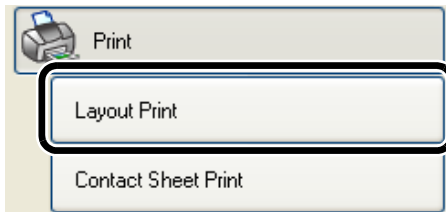
- Klik voor meer informatie op de knop [?] en kijk in de weergegeven Help.

5 Klik op [Open Layout Print/Lay-outafdruk openen].

→ PhotoRecord wordt gestart en het hoofdvenster verschijnt.

6 Klik op [Select Printer & Album Type/Printer en albumtype selecteren] en geef deze op.

- Raadpleeg het menu [Help] voor meer informatie.



7 Klik op [Select Paper/Papier selecteren] en geef dit op.

- Raadpleeg het menu [Help] voor meer informatie.

Selecteert het mediatype.



8 Klik op [Decorate Album/Album met versieringen] en geef deze op.

- Raadpleeg het menu [Help] voor meer informatie.

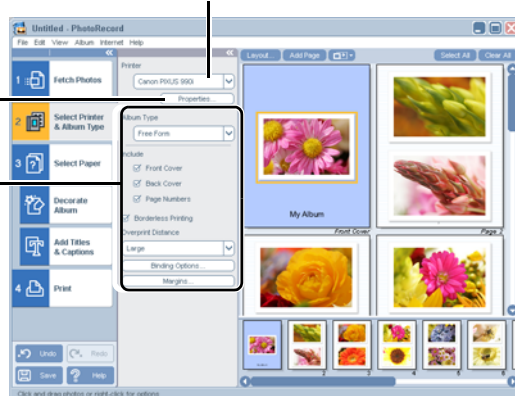
Selecteert de versiering van de afbeelding.



Geeft de printereigenschappen weer.

Selecteert het albumtype.

Selecteert de printer om mee af te drukken.



Voorblad/
Inhoudsopgave

AANDACHTIG
LEZEN VÓÓR
GEBRUIK!

Afbeeldingen
downloaden van de
camera en camera-
instellingen

Werken met
afbeeldingen in
ZoomBrowser EX

Opnamen op
afstand maken in
EOS Capture

Problemen oplossen
en de software
verwijderen

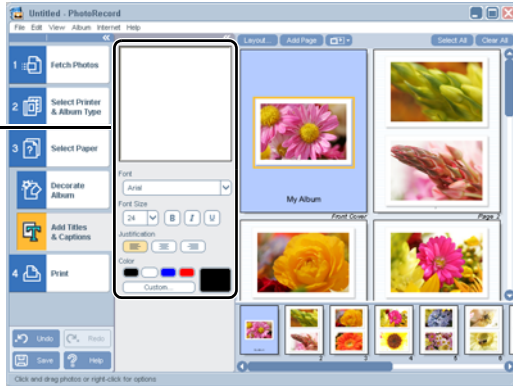
Index



9 Klik op [Add Titles & Captions/Titels en bijschriften toevoegen] en geef deze op.

- Raadpleeg het menu [Help] voor meer informatie.

Plaats een titel en/of bijschrift die bij de afbeelding moet worden afgedrukt.

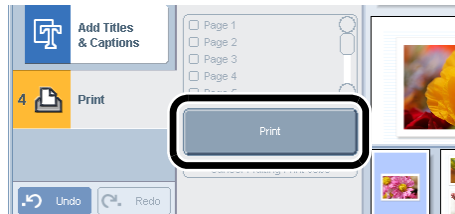


10 Klik op [Print/Afdrukken].

→ De instellingen verschijnen op het scherm.

11 Klik op de knop [Print/Afdrukken].

→ De afbeeldingen worden afgedrukt.



Indexafdrukken

U kunt de afbeeldingen in indexformaat afdrukken.

1 Selecteer de afbeeldingen.

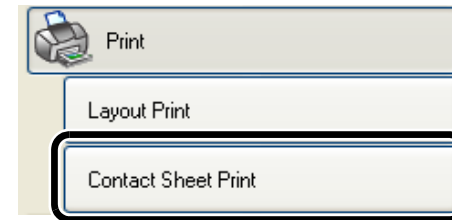
2 Klik op [Print/Afdrukken].

→ Het menu [Print/Afdrukken] verschijnt.

3 Klik op [Contact Sheet Print/Overzichtsafdrukken].

→ Het venster met instellingen verschijnt.

- Ga verder met stap 4 van "Layout Printing [Lay-outafdruk]" (p. 2-16).



Voorblad/
Inhoudsopgave

AANDACHTIG
LEZEN VÓÓR
GEBRUIK!

Afbeeldingen
downloaden van de
camera en camera-
instellingen

Werken met
afbeeldingen in
ZoomBrowser EX

Opnamen op
afstand maken in
EOS Capture

Problemen oplossen
en de software
verwijderen

Index



Een afbeelding per e-mail verzenden

U kunt afbeeldingen aan e-mailberichten toevoegen en verzenden.

1 Selecteer de afbeeldingen.

2 Klik op [Internet].

→ Het menu [Internet] verschijnt.

3 Klik op [Email Images/ Afbeeldingen e-mailen].

→ Het venster met instellingen verschijnt.

4 Geef de gewenste instellingen op en klik vervolgens op [Send or Save/Verzenden of opslaan].

- Klik voor meer informatie op de knop [?] en kijk in de weergegeven Help.

5 Geef de gewenste instellingen op.

- Klik voor meer informatie op de knop [?] en kijk in de weergegeven Help.

6 Klik op [Finish/Voltooien].

→ Uw e-mailsoftware wordt gestart.

- Voer de benodigde informatie in en verzend vervolgens het bericht.



CANON iMAGE GATEWAY gebruiken

CANON iMAGE GATEWAY is een gratis online internetservice (geen inschrijverplichting of jaarlijkse bijdrage), exclusief voor gebruikers die een digitale camera van Canon hebben aangeschaft.

Voordat u toegang hebt tot CANON iMAGE GATEWAY dient u zich eerst te registreren. Meld uzelf aan met behulp van het installatiescherm dat verschijnt wanneer u de Solution Disk in het cd-romstation van uw computer plaatst. (U kunt zich ook via het menu [Internet] van ZoomBrowser EX registreren.)

Raadpleeg de Help van CANON iMAGE GATEWAY voor meer informatie.

De bovenste pagina of de fotoalumpagina van CANON iMAGE GATEWAY weergeven

U kunt de bovenste pagina of de fotoalumpagina van CANON iMAGE GATEWAY weergeven in de browser die u gebruikt.

1 Klik op [Internet].

→ Het menu [Internet] verschijnt.

2 Klik op [Image Gateway Top Page/Bovenste pagina Image Gateway] of [Image Gateway Album/Image Gateway-album].

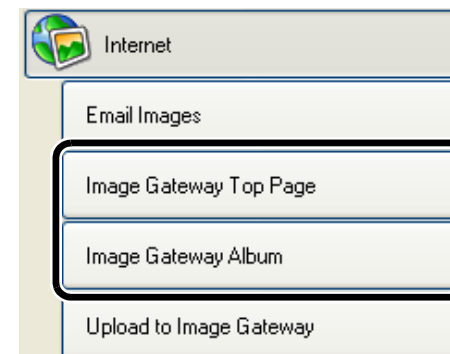
→ Het aanmeldingsvenster verschijnt.

3 Voer uw gebruikersnaam en wachtwoord in.

- Voer de gebruikersnaam en het wachtwoord in dat u per e-mail hebt ontvangen nadat u zichzelf had geregistreerd.

4 Klik op [View Top Page/Bovenste pagina weergeven] of [View Album/Album weergeven].

→ Nadat de verbinding met internet tot stand is gebracht, wordt de browser gestart en verschijnt de bovenste pagina van CANON iMAGE GATEWAY of de fotoalumpagina op het scherm.



Voorblad/
Inhoudsopgave

AANDACHTIG
LEZEN VÓÓR
GEBRUIK!

Afbeeldingen
downloaden van de
camera en camera-
instellingen

Werken met
afbeeldingen in
ZoomBrowser EX

Opnamen op
afstand maken in
EOS Capture

Problemen oplossen
en de software
verwijderen

Index



Een afbeelding in CANON iMAGE GATEWAY registreren

U kunt een afbeelding in de fotoalbumfunctie van CANON iMAGE GATEWAY registreren.

1 Selecteer de afbeeldingen.

2 Klik op [Internet].
→ Het menu [Internet] verschijnt.

3 Klik op [Upload to Image Gateway/Uploaden naar Image Gateway].
→ Het aanmeldingsvenster verschijnt.

4 Voer uw gebruikersnaam en wachtwoord in en klik op [Enter Login Details/Aanmeldingsgegevens invoeren].

- Voer de gebruikersnaam en het wachtwoord in dat u per e-mail hebt ontvangen nadat u zichzelf had geregistreerd.
- Het venster met instellingen verschijnt.

5 Geef de gewenste instellingen op en klik vervolgens op [Change Image Size/Afbeeldingsformaat wijzigen].

- Klik voor meer informatie op de knop [?] en kijk in de weergegeven Help.
- Het venster met instellingen verschijnt.

6 Geef de gewenste instellingen op.

- Klik voor meer informatie op de knop [?] en kijk in de weergegeven Help.

7 Klik op [Upload Images/Afbeeldingen uploaden].

- Nadat de verbinding met internet tot stand is gebracht, wordt de browser gestart en verschijnt de afbeelding op het scherm die u op de fotoalumpagina hebt geregistreerd.



Instellingen van ZoomBrowser EX wijzigen

Weergave-instellingen voor takenknoppen

U kunt opgeven welke takenknoppen u wilt weergeven of verbergen.

1 Selecteer het menu [Tools/Extra] ► [Customize/Aanpassen].

2 Selecteer de items die u wilt weergeven.

- Maak de selectie ongedaan van de items die u niet wilt weergeven.

Voorkeuren opgeven

U kunt verschillende functies van ZoomBrowser EX instellen, zoals die voor kleurbeheer.

1 Selecteer het menu [Tools/Extra] ► [Preferences/Voorkeuren].

2 Geef de gewenste instellingen op.

- Raadpleeg het menu [Help] voor meer informatie.

Compatibele afbeeldingen

De hieronder genoemde afbeeldingstypen kunnen in ZoomBrowser EX worden weergegeven.

Afbeeldingstype	Extensie
JPEG-afbeelding	.JPG / .JPEG
RAW-afbeelding	.CR2
	.CRW
	.TIF
BMP-afbeelding	.bmp
TIFF-afbeelding	.tif / .tiff
Kodak Photo CD-afbeelding	.pcd

⚠ Als deze is bewerkt met bewerkingssoftware of als de bestandsnaam is gewijzigd, wordt de afbeelding mogelijk niet juist weergegeven.

Voorblad/
Inhoudsopgave

AANDACHTIG
LEZEN VÓÓR
GEBRUIK!

Afbeeldingen
downloaden van de
camera en camera-
instellingen

Werken met
afbeeldingen in
ZoomBrowser EX

Opnamen op
afstand maken in
EOS Capture

Problemen oplossen
en de software
verwijderen

Index



3 Opnamen op afstand maken in EOS Capture

In dit hoofdstuk wordt besproken hoe u met EOS Capture vanaf uw computer opnamen op afstand maakt.

Zie voor meer informatie over de beperkingen van EOS Capture ook de bron die hieronder staat vermeld.

Leesmij: Klik op de knop [Start] ► selecteer [All Programs/Alle programma's] ([Programs/Programma's] in andere Windows-versies dan XP) ► [Canon Utilities/Canon-hulpprogramma's] ► [EOS Capture xx] ("xx" is het versienummer) ► [EOS Capture Readme/EOS Capture Leesmij].

- **Opnamen op afstand maken in EOS Capture is alleen mogelijk met de EOS 350D DIGITAL en de EOS 20D.**
- EOS Capture werkt niet als de communicatiemodus van de camera is ingesteld op [Print/PTP] of [PTP]. Stel de communicatiemodus van de camera in op [PC verbinding] of [Normaal] (p. 1-2).

Opnamen op afstand maken	3-2
Enkele opnamen maken	3-2
Timeropnamen maken	3-3
Intervaltimeropnamen maken	3-3
Camera-instellingen opgeven	3-3
Camera-instellingen	3-3
Aanpassen van de witbalans	3-4
Een opslaglocatie opgeven	3-5

Voorblad/
Inhoudsopgave

AANDACHTIG
LEZEN VÓÓR
GEBRUIK!

Afbeeldingen
downloaden van de
camera en camera-
instellingen

Werken met
afbeeldingen in
ZoomBrowser EX

Opnamen op
afstand maken in
EOS Capture

Problemen oplossen
en de software
verwijderen

Index



Opnamen op afstand maken

Enkele opnamen maken

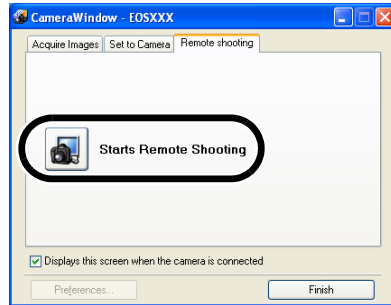
U kunt opnamen maken door uw camera op afstand vanaf een computer te bedienen.

1 Sluit de camera aan op de computer (p. 1-2).

- [CameraWindow] verschijnt.
- Als ZoomBrowser EX actief is, selecteert u [Acquire & Camera Settings/Ophaal- & camera-instellingen] ► [Remote shooting/Opnamen op afstand] om [CameraWindow] te starten.

2 Selecteer de tab [Remote shooting/Opnamen op afstand] en klik op de knop [Starts Remote Shooting/Opnamen op afstand starten].

- Het dialoogvenster [Select Folder/Map selecteren] verschijnt.



3 Selecteer de doelmap waarin de afbeeldingen worden opgeslagen en klik op de knop [OK].

- ZoomBrowser EX en EOS Capture worden gestart en het hoofdvenster van EOS Capture verschijnt.

4 Geef de gewenste instellingen op.

Hiermee kunt u de camera instellingen controleren en opgeven (p. 3-3).

U kunt opnamen roteren en downloaden ongeacht de camerapositie. Telkens wanneer u op de knop klikt, wordt de afbeelding 90° gedraaid.
* Als u de roteerfunctie gebruikt, schakel deze functie dan in het dialoogvenster [Save settings/Opslaginstellingen] in (p. 3-5).

Fotografeerknop
Klik op de knop [Shoot/Fotograferen] om een opname te maken.

U kunt de witbalans aanpassen.

Geeft de status weer.

Klik hierop om het dialoogvenster voor aanpassen van de witbalans weer te geven en te verbergen.

5 Klik op de knop [Shoot/Fotograferen].

- De gemaakte opname wordt opgeslagen in de opgegeven map en weergegeven in ZoomBrowser EX.
- U kunt ook op de ontspanknop van de camera drukken om de opname te maken.
- Om EOS Capture af te sluiten, selecteert u het menu [File/Bestand] ► [Exit/Afsluiten].

- Als de camera niet opnameklaar is (omdat de lens er bijvoorbeeld niet op zit), kunt u de beschreven handeling niet uitvoeren.
- Als u automatische scherpstelling gebruikt, kunt u geen opnamen maken als de camera niet kan worden scherpgesteld. In dat geval moet u handmatig scherpstellen.
- Lamplichtbelichting is niet beschikbaar.

- U kunt ook een opname maken door op de spatiebalk te drukken.
- Het aantal opnamen dat u kunt maken, is afhankelijk van de beschikbare ruimte op de harde schijf (p. 3-3).

Geschatte overdrachtstijd voor RAW-afbeeldingen

EOS 350D DIGITAL	Ongeveer 4 seconden
EOS 20D	Ongeveer 5 seconden

- De aangegeven overdrachtstijden zijn bij benadering. De feitelijke overdrachtstijden lopen aanzienlijk uiteen en zijn afhankelijk van de onderwerpen en het computersysteem.
- De tijd voor opnamen in JPEG-indeling is korter dan de tijd die hierboven is aangegeven.
- De overdrachtstijden zijn gebaseerd op de teststandaarden van Canon.
(Bij gebruik van het volgende: besturingssysteem: Windows XP; processor: 2,2 GHz Pentium 4; RAM-geheugen: 256 MB)

Voorblad/
Inhoudsopgave

AANDACHTIG
LEZEN VÓÓR
GEBRUIK!

Afbeeldingen
downloaden van de
camera en camera-
instellingen

Werken met
afbeeldingen in
ZoomBrowser EX

Opnamen op
afstand maken in
EOS Capture

Problemen oplossen
en de software
verwijderen

Index



Timeropnamen maken

U kunt automatisch een opname maken als de opgegeven tijd is verstreken.

- 1 **Selecteer het menu [Tool/Extra] ► [Timer Shooting/Timeropnamen]**
 - Het dialoogvenster [Timer shooting setting/Instellingen timeropnamen] verschijnt.
- 2 **Stel een vertragingstijd in en klik op de knop [Start].**
 - Stel een waarde in tussen 0 seconden en 99 minuten 59 seconden in stappen van 1 seconde.
 - De opname wordt gemaakt wanneer de opgegeven tijd is verstreken.

Intervaltimeropnamen maken

U kunt automatisch opnamen maken door het interval tussen opnamen plus het aantal opnamen in te stellen.

- 1 **Selecteer het menu [Tool/Extra] ► [Timer Shooting/Timeropnamen].**
 - Het dialoogvenster [Timer shooting setting/Instellingen timeropnamen] verschijnt.
- 2 **Schakel het selectievakje [Interval timer shooting/Intervaltimeropnamen] in.**
- 3 **Specificeer het interval tussen de opnamen en het aantal opnamen dat u wilt maken. Klik vervolgens op de knop [Start].**
 - Stel een waarde in tussen 5 seconden en 99 minuten 59 seconden in stappen van 1 seconde.
 - U kunt maximaal 999 opnamen instellen.
 - De opnamen worden uitgevoerd op basis van het aantal opgegeven opnamen en het opgegeven tijdsinterval.

⚠ Als u een zeer kort tijdsinterval instelt tussen opnamen, is het mogelijk dat sommige computers er niet in slagen in dat korte tijdsbestek de opnamen te downloaden en op te slaan. De opnamen worden dan niet gemaakt. Stel in dat geval een langer tijdsinterval in en maak de opnamen opnieuw.

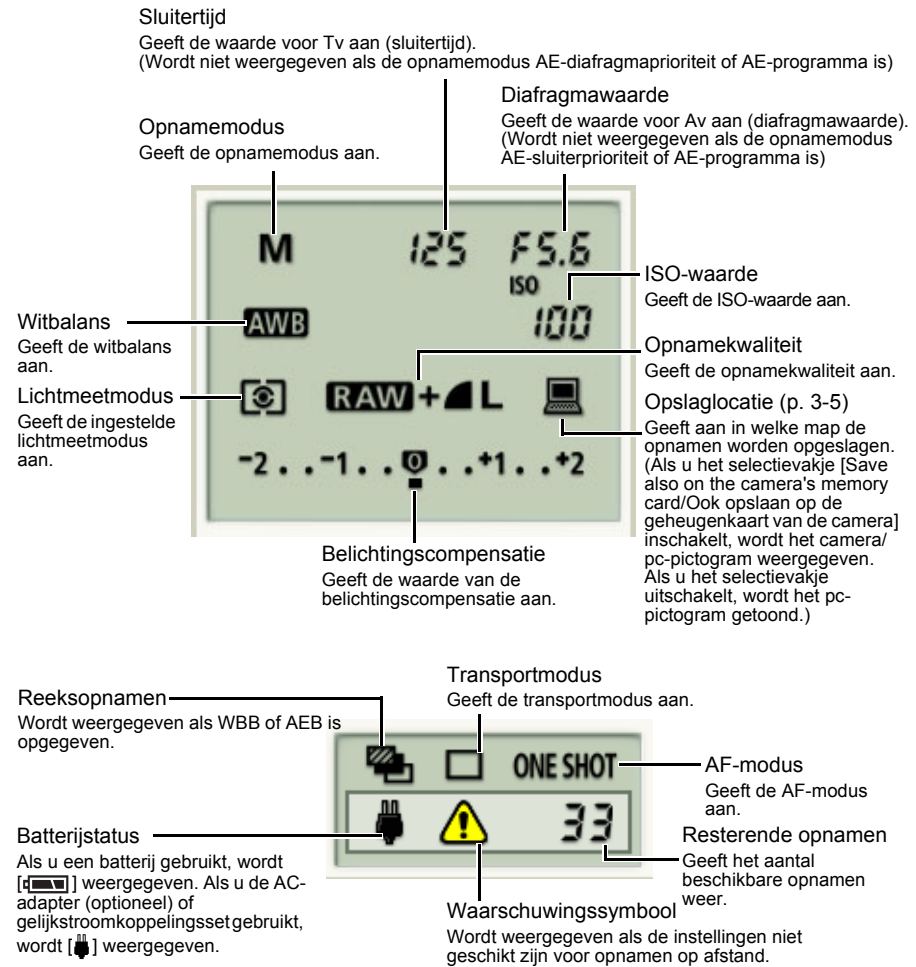
Camera-instellingen opgeven

U kunt de camera-instellingen op afstand vanaf de computer controleren en wijzigen.

Camera-instellingen

U kunt de camera-instellingen controleren en wijzigen.

1 Controleer de camera-instellingen.



- Het venster hierboven toont alle informatie wanneer de EOS 350D DIGITAL is aangesloten. De weergegeven informatie hangt af van het cameramodel dat is aangesloten.

Voorblad/
Inhoudsopgave

AANDACHTIG
LEZEN VÓÓR
GEBRUIK!

Afbeeldingen
downloaden van de
camera en camera-
instellingen

Werken met
afbeeldingen in
ZoomBrowser EX

Opnamen op
afstand maken in
EOS Capture

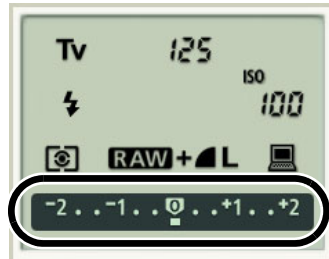
Problemen oplossen
en de software
verwijderen

Index



2 Klik op het pictogram.

- Het weergegeven pictogram toont als voorbeeld de belichtingscompensatie.



3 Gebruik een knop om de waarde te wijzigen.



Stel hiermee de minimumwaarde in.

Stel hiermee de maximumwaarde in.

Verminder hiermee de waarde met 1 stap.

Vermeerder hiermee de waarde met 1 stap.

→ De gewijzigde instellingen worden toegepast.

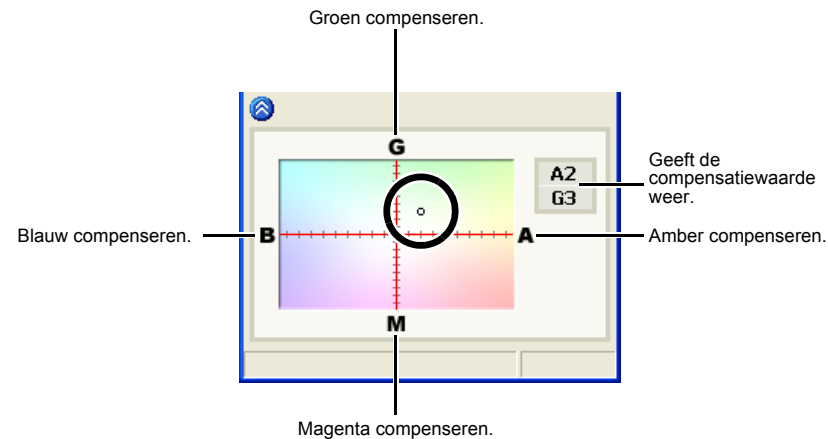
- Controleer of de camera opnameklaar is voordat u instellingen opgeeft. Als de camera niet klaar is om opnamen te maken (omdat de lens er bijvoorbeeld niet op zit) kunt u sommige instellingen niet vastleggen.
- Stel functies die u niet kunt instellen met EOS Capture (transportmodus, AF-modus, enzovoort), in op de camera.

Aanpassen van de witbalans

U kunt witbalans compenseren met de blauwe, amber, groene of magenta digitale filter.

- Als het dialoogvenster niet wordt geopend, klikt u op de knop [☑].

Klik op de compensatiepositie.



→ De gewijzigde instellingen worden toegepast.

Voorblad/
Inhoudsopgave

AANDACHTIG
LEZEN VOÓR
GEBRUIK!

Afbeeldingen
downloaden van de
camera en camera-
instellingen

Werken met
afbeeldingen in
ZoomBrowser EX

Opnamen op
afstand maken in
EOS Capture

Problemen oplossen
en de software
verwijderen

Index



Een opslaglocatie opgeven

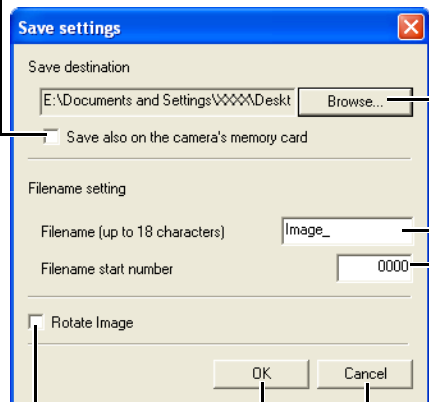
U kunt mappen en bestandsnamen opgeven als opslaglocatie.

- 1 **Selecteer het menu [File/Bestand] ► [Save settings/ Opslaginstellingen].**
→ Het dialoogvenster [Save settings/Opslaginstellingen] verschijnt.
- 2 **Geef de gewenste instellingen op en klik op de knop [OK].**

Dialoogvenster Opslaginstellingen

Als u dit selectievakje inschakelt, worden de opnamen ook opgeslagen op de geheugenkaart van de camera.

Hiermee kunt u de map wijzigen waarin afbeeldingen worden opgeslagen. De naam van de doelmap verschijnt naast de knop [Browse/Bladeren].



Schakel het selectievakje in om het gebruik van de roteerfunctie in te schakelen (p. 3-2).

Hiermee past u de instellingen toe en sluit u het dialoogvenster [Save settings/Opslaginstellingen].

Hiermee annuleert u alle instellingen en herstelt u de standaardinstellingen.

Geef hier een bestandsnaam op wanneer u een opname opslaat. De bestandsnaam mag maximaal 18 tekens tellen.

Geef hier een volgnummer tussen 0000 en 9999 op dat wordt toegevoegd aan de bestandsnaam.

Voorblad/
Inhoudsopgave

AANDACHTIG
LEZEN VÓÓR
GEBRUIK!

Afbeeldingen
downloaden van de
camera en camera-
instellingen

Werken met
afbeeldingen in
ZoomBrowser EX

Opnamen op
afstand maken in
EOS Capture

Problemen oplossen
en de software
verwijderen

Index



4 Problemen oplossen en de software verwijderen

Dit hoofdstuk behandelt het oplossen van problemen en beschrijft de procedures om de software te verwijderen.

Problemen oplossen	4-2
De software verwijderen	4-4
De software verwijderen	4-4
De driver verwijderen	4-4
Index	4-5

Voorblad/
Inhoudsopgave

AANDACHTIG
LEZEN VÓÓR
GEBRUIK!

Afbeeldingen
downloaden van de
camera en camera-
instellingen

Werken met
afbeeldingen in
ZoomBrowser EX

Opnamen op
afstand maken in
EOS Capture

**Problemen oplossen
en de software
verwijderen**

Index



Problemen oplossen

Raadpleeg de volgende items als u de installatie niet correct kon voltooien, de communicatie tussen de camera en de computer is mislukt of de camera niet op de computer hebt aangesloten voordat u de software ging installeren.

- Raadpleeg de softwarehandleiding bij de camera voor installatie-instructies.

De installatie is mislukt

- **Als u werkt met Windows XP Professional of Windows 2000, dient u te controleren welke gebruikersrechten u hebt op de computer. Staan deze wel ingesteld op [Computer administrator/Beheerder van deze computer] of [Administrator/Beheerder]?**
 - Als er een andere instelling dan [Computer administrator/Beheerder van deze computer] of [Administrator/Beheerder] is geselecteerd, kunt u geen software installeren. Selecteer de gebruikersinstelling [Computer administrator/Beheerder van deze computer] in Windows XP Professional of als [Administrator/Beheerder] in Windows 2000. Raadpleeg de gebruikershandleiding van de computer voor meer informatie over het selecteren van de gebruikersinstelling.
- **Zit de kabel stevig in de aansluitbus?**
 - Controleer nadat u de camera op de computer hebt aangesloten en voordat u de installatie voltooit of de stekkers van de speciale kabel goed in de aansluitbussen van de camera en de computer zitten (p. 1-2).
- **Zijn de camera en computer correct ingesteld voor de communicatie?**
 - Staat de aan-/uitschakelaar van de camera op <ON>?
 - De camera kan zijn uitgeschakeld ook al staat de aan-/uitschakelaar van de camera op <ON>. Dit komt door het gebruik van de automatische uitschakelfunctie. Om dit te voorkomen dient u de automatische uitschakeling op [Off/Uit] te zetten. (Raadpleeg het gedeelte "Menugebruik" in de Instructiehandleiding van de camera.)
- **Verschijnt tijdens de installatie het dialoogvenster [Add New Hardware Wizard/Wizard Nieuwe hardware] ([Found New Hardware Wizard/Wizard Nieuwe hardware gevonden] in Windows 2000)?**
 - Klik op de knop [Cancel/Annuleren], koppel de speciale kabel los en herhaal vervolgens de gehele installatieprocedure.
- **Verschijnt het installatiescherm niet?**
 - Ga als volgt te werk om het installatiescherm weer te geven. Klik op [Start] ► [My Computer/Deze computer]. (Dubbelklik in andere versies van Windows dan XP op [My Computer/Deze computer]). ► klik met de rechtermuisknop op het cd-romstation waarin de cd zit ► selecteer [Open/Openen] in het menu dat verschijnt ► dubbelklik op het hiernaast afgebeelde pictogram.



Ik heb de software geïnstalleerd, maar de camera en de computer kunnen niet met elkaar communiceren

- **Hebt u de driver geïnstalleerd?**
 - De driver verzorgt de communicatie tussen de camera en de computer. Als u de camera en de computer wilt laten communiceren, dient u de voor uw computer geschikte driver te installeren.
 - Windows XP/Windows Me: WIA-driver
 - Windows 2000/Windows 98 SE: TWAIN-driver
- **Hebt u de WIA-driver of de TWAIN-driver geïnstalleerd?**
 - Zelfs als u de WIA-driver of TWAIN-driver hebt geïnstalleerd, wordt de installatie pas voltooid als de camera op de computer is aangesloten. Plaats de Solution Disk in het cd-romstation en installeer de WIA-driver of de TWAIN-driver voordat u de camera op de computer aansluit.
- **Voldoet uw computer aan de volgende eisen?**
 - Pc met Windows XP, Windows 2000, Windows Me of Windows 98 SE vooraf geïnstalleerd en voorzien van een USB-poort.
 - * De communicatie kan niet worden gegarandeerd bij een verbinding met andere dan bovenvermelde systemen.
- **Is de camera correct aangesloten op de computer?**
 - Sluit de camera correct aan op de computer met de speciale kabel (p. 1-2).
- **Is de camera ingesteld op de juiste communicatiemodus?**
 - Stel de communicatiemodus van de camera in op [PC verbinding] voor de EOS 350D DIGITAL en op [Normaal] voor de EOS 20D, EOS 300D DIGITAL en EOS 10D (p. 1-2). Bij de EOS 10D moet u ook de firmwareversie wijzigen naar versie 2.0.0 of een nieuwere versie. Ga naar de Canon-website voor meer informatie over deze wijziging.
- **Is de batterij nog wel voldoende opgeladen?**
 - Uw computer levert geen stroom aan de camera. Bij de EOS 350D DIGITAL, EOS 20D, EOS 300D DIGITAL en EOS 10D sluit u de camera aan met een AC-adapter (optioneel). Bij de EOS D60 en EOS D30 sluit u de camera aan met de meegeleverde gelijkstroomkoppeling. U kunt ook een volledig opgeladen batterij in de camera plaatsen voordat u deze aansluit op de computer.
- **Is er meer dan één camera aangesloten op de computer?**
 - Indien u meer dan één camera aansluit op dezelfde computer, werken de driver en de camera mogelijk niet normaal.
 - Sluit de software af en ontkoppel alle speciale kabels. Sluit dan slechts één camera op dezelfde computer aan.

Voorblad/
Inhoudsopgave

AANDACHTIG
LEZEN VOÓR
GEBRUIK!

Afbeeldingen
downloaden van de
camera en camera-
instellingen

Werken met
afbeeldingen in
ZoomBrowser EX

Opnamen op
afstand maken in
EOS Capture

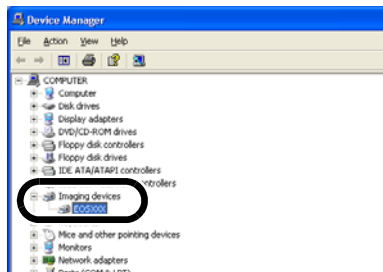
Problemen oplossen
en de software
verwijderen

Index



● Functioneert de driver normaal?

Sluit de camera met de speciale kabel aan op de computer en zet de aan-/uitschakelaar van de camera op <ON> en open [Device Manager/Apparaatbeheer]. Klik op het plussymbool [+] links van [Imaging devices/Beeldapparaten] en controleer of de aangesloten camera wordt weergegeven.



→ Als de aangesloten camera niet wordt weergegeven, functioneert de driver niet normaal. Koppel de speciale kabel los en sluit deze vervolgens weer aan. Zorg dat de kabel stevig is aangesloten. Wordt de aangesloten camera nog steeds niet weergegeven, ga dan als volgt te werk om de driver opnieuw te installeren.

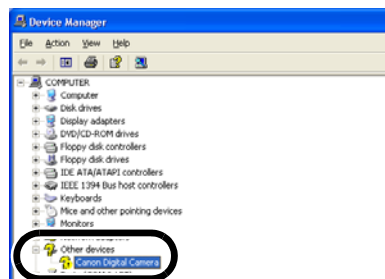
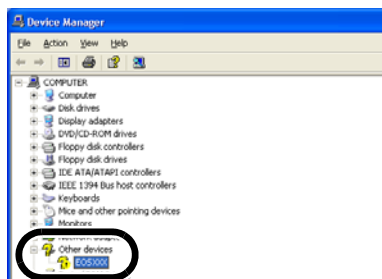
- 1 Koppel de speciale kabel los en verwijder de driver (p. 4-4).
- 2 Installeer de driver opnieuw.

→ Als naast de aangesloten camera het symbool [X], [!] of [?] verschijnt, ontbreekt een deel van de driver of is deze beschadigd. Installeer de driver als volgt opnieuw.

- 1 Verwijder de camera bij [Imaging devices/Beeldapparaten].
- 2 Koppel de speciale kabel los en verwijder de driver (p. 4-4).
- 3 Installeer de driver opnieuw.

● Hebt u de driver correct geïnstalleerd?

→ Sluit de camera met de speciale kabel aan op de computer en zet de aan-/uitschakelaar van de camera op <ON> en open [Device Manager/Apparaatbeheer]. Klik op het plussymbool [+] links van [Other devices/Overige apparaten] en controleer of de aangesloten camera of [Canon Digital Camera/Digitale Canon-camera] wordt weergegeven.



→ Als de aangesloten camera of [Canon Digital Camera/Digitale Canon-camera] wordt weergegeven bij [Other devices/Overige apparaten] of [Unknown devices/Onbekende apparaten], is de driver niet correct geïnstalleerd. Installeer de driver als volgt opnieuw.

- 1 Verwijder de camera of [Canon Digital Camera/Digitale Canon-camera] bij [Other devices/Overige apparaten] of [Unknown devices/Onbekende apparaten].
- 2 Koppel de speciale kabel los en verwijder de driver (p. 4-4).
- 3 Installeer de driver opnieuw.

Ik heb de camera op de computer aangesloten zonder eerst de software te installeren

● Hebt u de aan-/uitschakelaar van de camera op <ON> gezet?

→ Als u de aan-/uitschakelaar van de camera niet op <ON> hebt gezet, gaat u als volgt te werk:

- 1 Ontkoppel de speciale kabel van de camera en van de computer.
- 2 Installeer de software van de Solution Disk volgens de normale installatieprocedure en sluit daarna de camera op de computer aan om de installatie te voltooien.

→ Als u de aan-/uitschakelaar van de camera op <ON> hebt gezet, gaat u als volgt te werk:

- 1 Als het dialoogvenster [Found New Hardware Wizard/Wizard Nieuwe hardware gevonden] of een ander dialoogvenster verschijnt, klikt u op de knop [Cancel/Annuleren] totdat alle dialoogvensters zijn gesloten.
- 2 Zet de aan-/uitschakelaar van de camera op <OFF>.
- 3 Ontkoppel de speciale kabel van de camera en van de computer.
- 4 Installeer de software van de Solution Disk volgens de normale installatieprocedure en sluit daarna de camera op de computer aan om de installatie te voltooien.

Apparaatbeheer weergeven

● Windows XP

→ Klik op de knop [Start] ► selecteer [Control Panel/Configuratiescherm] ► [Performance and Maintenance/Prestaties en onderhoud] ► [See basic information about your computer/Informatie over de computer weergeven]. Selecteer de tab [Hardware] en klik op de knop [Device Manager/Apparaatbeheer].

● Windows 2000

→ Klik op de knop [Start] ► selecteer [Settings/Instellingen] ► [Control Panel/Configuratiescherm]. Dubbelklik vervolgens op het pictogram [System/Systeem], selecteer de tab [Hardware] en klik op de knop [Device Manager/Apparaatbeheer].

● Windows Me en Windows 98 SE

→ Klik op de knop [Start] ► selecteer [Settings/Instellingen] ► [Control Panel/Configuratiescherm]. Dubbelklik op het pictogram [System/Systeem] en selecteer de tab [Device Manager/Apparaatbeheer].

Voorblad/
Inhoudsopgave

AANDACHTIG
LEZEN VOÓR
GEBRUIK!

Afbeeldingen
downloaden van de
camera en camera-
instellingen

Werken met
afbeeldingen in
ZoomBrowser EX

Opnamen op
afstand maken in
EOS Capture

Problemen oplossen
en de software
verwijderen

Index



De software verwijderen

- Voordat u de software van uw systeem verwijdert, dient u alle programma's te sluiten en de speciale kabel los te koppelen van uw computer.

De software verwijderen

In dit gedeelte wordt beschreven hoe u ZoomBrowser EX verwijdert. U kunt dezelfde procedure gebruiken om andere software van uw systeem te verwijderen.

- Gebruikers van Windows XP Professional of Windows 2000 dienen zich aan te melden met beheerdersrechten.
- Voordat u de software van uw systeem verwijdert, dient u alle programma's te sluiten en de speciale kabel los te koppelen van uw computer.
- Start de computer opnieuw op nadat u de software hebt verwijderd. Zo vermijdt u mogelijke computerproblemen. Als u de software opnieuw installeert zonder de computer eerst opnieuw op te starten, zal dit waarschijnlijk resulteren in computerproblemen.

1 Klik op de knop [Start] ► selecteer [All Programs/Alle programma's] ([Programs/Programma's] in andere Windows-versies dan XP) ► [Canon Utilities/Canon-hulpprogramma's] ► [ZoomBrowser EX] ► [ZoomBrowser EX Uninstall/ZoomBrowser EX verwijderen].

2 Volg de instructies op het scherm om de software te verwijderen.
→ De software wordt verwijderd.

De driver verwijderen

In dit gedeelte wordt uitgelegd hoe u de driver voor de EOS 350D DIGITAL en de EOS 20D verwijdert. Voor andere camera's dan de EOS 350D DIGITAL en de EOS 20D raadpleegt u de software-instructies die bij de camera zijn geleverd.

- Gebruikers van Windows XP Professional of Windows 2000 dienen zich aan te melden met beheerdersrechten.
- Voordat u de software van uw systeem verwijdert, dient u alle programma's te sluiten en de speciale kabel los te koppelen van uw computer.

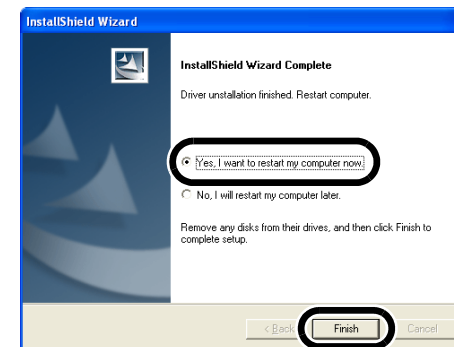
1 Verwijder [EOS XXX WIA Driver/EOS XXX WIA-driver] of [EOS XXX TWAIN Driver/EOS XXX TWAIN-driver].

- EOS XXX geeft het model van uw camera weer.
- Als u Windows XP of Windows Me gebruikt, klik dan op [Start] ► selecteer [All Programs/Alle programma's] ([Programs/Programma's] in Windows Me) ► [Canon Utilities/Canon-hulpprogramma's] ► [EOS XXX WIA Driver/EOS XXX WIA-driver] ► [WIA Driver Uninstall/WIA-driver verwijderen].
- Als u Windows 2000 of Windows 98 SE gebruikt, klik dan op [Start] ► selecteer [Programs/Programma's] ► [Canon Utilities/Canon-hulpprogramma's] ► [EOS XXX TWAIN Driver/EOS XXX TWAIN-driver] ► [TWAIN Driver Uninstall/TWAIN-driver verwijderen].

2 Volg de instructies op het scherm om de software te verwijderen.
→ De driver wordt verwijderd.

3 Start de computer opnieuw op.

- Als het hiernaast afgebeelde dialoogvenster wordt weergegeven, schakelt u het keuzerondje [Yes, I want to restart my computer now/Ja, ik wil mijn computer nu opnieuw opstarten] in en klikt u op de knop [Finish/Voltoeien].
→ Als de computer opnieuw is gestart, is de software verwijderd.



Voorblad/
Inhoudsopgave

AANDACHTIG
LEZEN VÓÓR
GEBRUIK!

Afbeeldingen
downloaden van de
camera en camera-
instellingen

Werken met
afbeeldingen in
ZoomBrowser EX

Opnamen op
afstand maken in
EOS Capture

Problemen oplossen
en de software
verwijderen

Index



Index

A

- afbeelding als achtergrond exporteren 2-15
- afbeelding als screensaver exporteren 2-14
- afbeelding in CANON iMAGE GATEWAY registreren 2-19
- afbeelding per e-mail verzenden 2-18
- afbeelding selecteren 2-4, 2-5, 2-6
- afbeeldingen afdrukken 2-16
 - indexafdrukken 2-17
 - lay-outafdruk 2-16
- afbeeldingen als diaprojectie weergeven 2-8
- afbeeldingen bewerken 2-11
- afbeeldingen downloaden met behulp van kaartlezer 1-6
- afbeeldingen downloaden van uw camera 1-4
 - alle afbeeldingen in een enkele bewerking downloaden 1-4
 - geselecteerde afbeeldingen downloaden 1-4
- afbeeldingen in mappen classificeren 2-10
- afbeeldingen naar cd kopiëren 2-15
- afbeeldingen samenvoegen 2-11
- afbeeldingen zoeken 2-10
- afbeeldingsweergavemodus selecteren 2-4
 - eigenschappenvenster 2-8
 - schuifmodus 2-5
 - voorbeeldmodus 2-6
 - weergavevenster 2-7
 - zoommodus 2-4

B

- bovenste pagina of fotoalbumpagina van CANON iMAGE GATEWAY weergeven ... 2-18

C

- camera aansluiten op computer 1-2
- camera-instellingen (CameraWindow) 1-5
 - datum en tijd instellen 1-5

- geheugenkaart initialiseren 1-5
- camera-instellingen (EOS Capture) 3-3
 - aanpassen van de witbalans 3-4
 - opslaglocatie opgeven 3-5
- CANON iMAGE GATEWAY gebruiken ... 2-18
- communicatiemodus instellen 1-2
- compatibele afbeeldingen 2-19

E

- EOS Capture, hoofdvenster 3-2

I

- instellingen van ZoomBrowser EX wijzigen 2-19
 - voorkeuren opgeven 2-19
 - weergave-instellingen voor takenknoppen 2-19

J

- JPEG-afbeeldingen downloaden met PTP-functie 1-6

N

- naam van meerdere bestanden wijzigen ... 2-9

O

- opname-eigenschappen exporteren 2-14
- opnamen op afstand maken 3-2
 - enkele opnamen 3-2
 - intervaltimeropnamen 3-3
 - timeropnamen 3-3

P

- PTP-functie, beperkingen 1-7

R

- RAW Image Task, hoofdvenster 2-12
- RAW-afbeeldingen verwerken 2-12

S

- software verwijderen 4-4
 - driver 4-4
 - software 4-4
- stilstaande afbeeldingen exporteren 2-13

Z

- ZoomBrowser EX starten 2-2
- ZoomBrowser EX, hoofdvenster 2-2

Voorblad/
Inhoudsopgave

AANDACHTIG
LEZEN VÓÓR
GEBRUIK!

Afbeeldingen
downloaden van de
camera en camera-
instellingen

Werken met
afbeeldingen in
ZoomBrowser EX

Opnamen op
afstand maken in
EOS Capture

Problemen oplossen
en de software
verwijderen

Index

